



ที่ ยส ๕๒๕๐๑/๖๕๕

สำนักงานเทศบาลตำบลทรายมูล
ถนนวารีราชเดช ยส ๓๕๑๗๐

๑๐ มีนาคม ๒๕๖๕

เรื่อง ส่งเอกสารประชาสัมพันธ์

เรียน ประธานชมรมกลุ่มคนพิการเทศบาลตำบลทรายมูล

สิ่งที่ส่งมาด้วย ๑. คู่มือสิทธิประชาชน

จำนวน ๑ เล่ม

ด้วยสำนักงานพัฒนาสังคมและความมั่นคงของมนุษย์จังหวัดยโสธร ได้ดำเนินโครงการส่งเสริมให้รัฐและเอกชนปฏิบัติตามกฎหมายจ้างงานคนพิการในสถานประกอบการและหน่วยงานภาครัฐประจำปี ๒๕๖๔ โดยมีวัตถุประสงค์เพื่อสร้างความเข้าใจในเรื่องการดูแล การช่วยเหลือคนพิการและรับทราบถึงสิทธิของคนพิการที่ปฏิบัติงานในสถานประกอบการ รวมถึงสิทธิและวิธีการปฏิบัติตามกฎหมายการจ้างงานคนพิการของนายจ้าง/เจ้าของสถานประกอบการที่ได้รับจากการปฏิบัติตามกฎหมายการจ้างงานคนพิการ

ในการนี้ เทศบาลตำบลทรายมูล จึงขอส่งคู่มือประชาสัมพันธ์ด้านสิทธิของคนพิการให้ชมรมคนพิการเทศบาลตำบลทรายมูล ได้ศึกษาเข้าใจถึงสิทธิของผู้พิการที่พึงจะได้รับ และประชาสัมพันธ์ให้คนพิการเข้าถึงสิทธิของคนพิการ ต่อไป

จึงเรียนมาเพื่อโปรดทราบ

ขอแสดงความนับถือ

พ. พ.

(นายทรงศักดิ์ มูลสาร)

นายกเทศมนตรีตำบลทรายมูล

สำนักปลัด

งานสวัสดิการสังคมและสงเคราะห์

โทร.๐-๔๕๗๘-๗๐๑๔

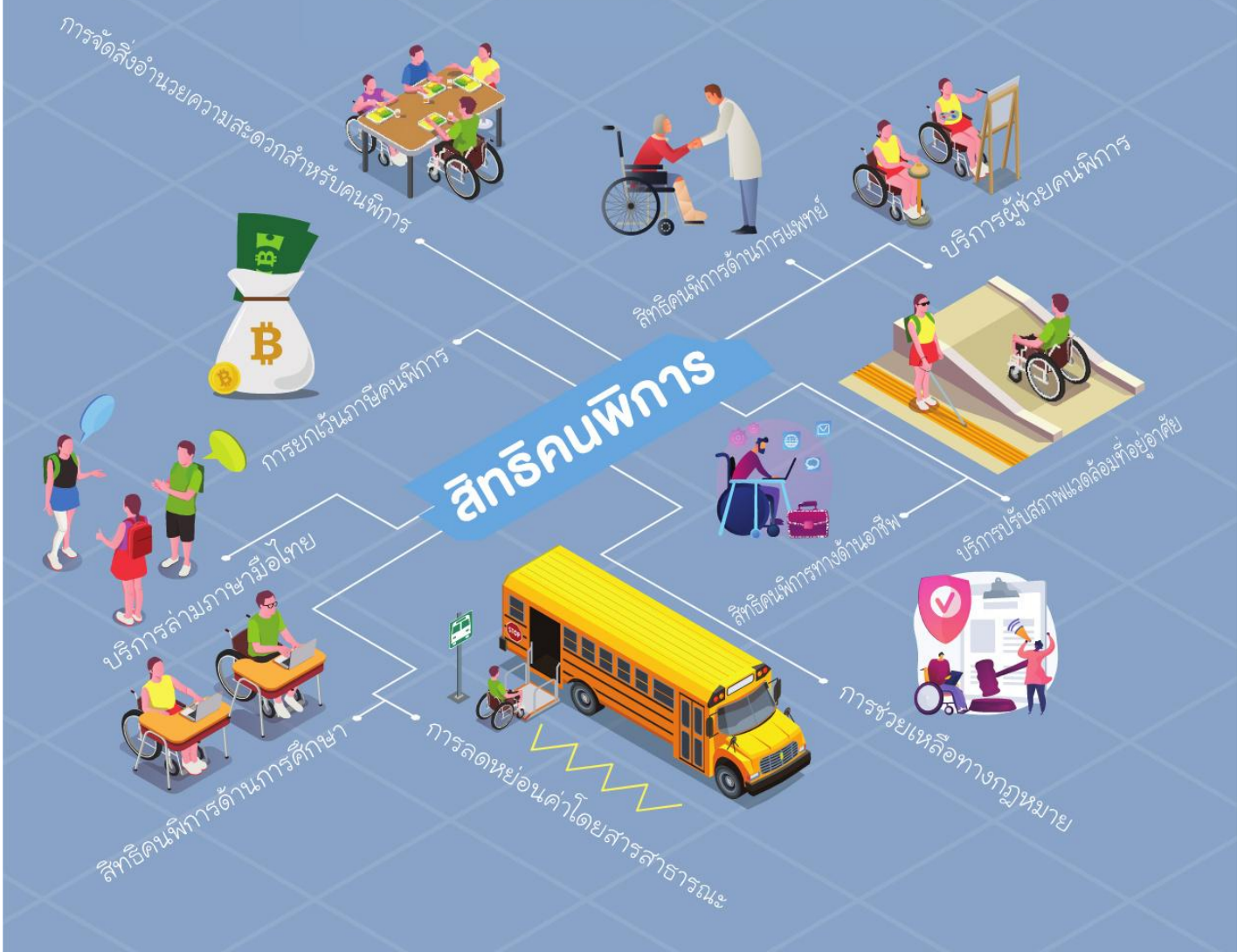
โทรสาร ๐-๔๕๗๘-๗๓๕๔

| | |
|----|-------------------|
| ย. | รับด้วยเทศมนตรี |
| ก. | ปลัดเทศบาล |
| ก. | หัวหน้ากอง |
| ก. | เจ้าหน้าที่ธุรการ |
| ก. | ผู้พิมพ์/พิมพ์ |



คู่มือสิทธิคนพิการ

(ฉบับปรับปรุงครั้งที่ 1)



กรมส่งเสริมและพัฒนาคุณภาพชีวิตคนพิการ
กระทรวงการพัฒนาสังคมและความมั่นคงของมนุษย์

กรมส่งเสริมและพัฒนาคุณภาพชีวิตคนพิการ

ค่านิยม

มีคุณธรรม นวัตกรรมดีเด่น
เน้นทีมงาน ประสานเครือข่าย

วิสัยทัศน์

“เป็นองค์กรหลัก
ในการขับเคลื่อนและส่งเสริมให้คนพิการ
เข้าถึงสิทธิ สวัสดิการ
อย่างทั่วถึงและเท่าเทียม สู่ระดับสากล”



คำนำ

พระราชบัญญัติส่งเสริมและพัฒนาคุณภาพชีวิตคนพิการ พ.ศ. 2550 และที่แก้ไขเพิ่มเติม (ฉบับที่ 2) พ.ศ. 2556 มีเจตนารมณ์ให้คนพิการเข้าถึงสิทธิประโยชน์ และได้รับการคุ้มครอง เพื่อมิให้มีการเลือกปฏิบัติต่อคนพิการ

กรมส่งเสริมและพัฒนาคุณภาพชีวิตคนพิการ กระทรวงการพัฒนาสังคมและความมั่นคงของมนุษย์ ได้จัดทำ “คู่มือสิทธิคนพิการ” โดยได้รวบรวมข้อมูลจากหน่วยงานที่เกี่ยวข้อง ซึ่งได้จัดบริการด้านสิทธิและสวัสดิการแก่คนพิการในด้านต่าง ๆ เพื่อการพัฒนาคุณภาพชีวิตคนพิการ

ทั้งนี้ หวังว่า “คู่มือสิทธิคนพิการ” จะเป็นประโยชน์ต่อคนพิการ ผู้ที่เกี่ยวข้อง และประชาชนทั่วไป

กรมส่งเสริมและพัฒนาคุณภาพชีวิตคนพิการ

หมวดทั่วไป

- ความหมายคนพิการ 6
- ประเภทความพิการ 6
- การขอมีบัตรประจำตัวคนพิการ 8
- ความพิการเชิงประจักษ์ 15

หมวดสิทธิและสวัสดิการคนพิการ

- สิทธิคนพิการด้านการแพทย์ 21
- สิทธิคนพิการทางการศึกษา 24
- สิทธิคนพิการด้านอาชีพ 27
 - การฝึกอาชีพ 28
 - การจ้างงานคนพิการ 30
 - การกู้ยืมเงินกองทุนฯ เพื่อประกอบอาชีพ 38
- สวัสดิการเบี้ยความพิการ 42
- การจัดบริการล่ามภาษามือไทย 44
- การปรับสภาพแวดล้อมที่อยู่อาศัย 46
- การจัดบริการ “ผู้ช่วยคนพิการ” 49
- การจัดสิ่งอำนวยความสะดวกสำหรับคนพิการ 52
- การให้ความช่วยเหลือทางกฎหมายสำหรับคนพิการ 54

- การลดหย่อนค่าโดยสารขนส่งสาธารณะสำหรับคนพิการ 55
- การคุ้มครองสวัสดิภาพ 57
- สิทธิของผู้ดูแลคนพิการ 64
- เงินอุดหนุนสงเคราะห์และฟื้นฟูสมรรถภาพคนพิการ 67
- การสนับสนุนองค์กรด้านคนพิการ 68
- มาตรการด้านภาษีสำหรับคนพิการ 70

ภาคผนวก

- กฎหมายที่เกี่ยวข้อง
- หมายเลขโทรศัพท์หน่วยงานที่เกี่ยวข้อง



หมวดทั่วไป

คนพิการ หมายถึง

คนพิการ หมายถึง “บุคคลซึ่งมีข้อจำกัดในการปฏิบัติกิจกรรมในชีวิตประจำวันหรือเข้าไปมีส่วนร่วมทางสังคม เนื่องจากมีความบกพร่องทางการเห็น การได้ยิน การเคลื่อนไหว การสื่อสาร จิตใจ อารมณ์ พฤติกรรม สติปัญญา การเรียนรู้ หรือความบกพร่องอื่นใด ประกอบกับมีอุปสรรคในด้านต่าง ๆ และมีความจำเป็นพิเศษที่จะต้องได้รับความช่วยเหลือด้านหนึ่งด้านใด เพื่อให้สามารถปฏิบัติกิจกรรมในชีวิตประจำวันหรือเข้าไปมีส่วนร่วมทางสังคมได้อย่างบุคคลอื่นทั่วไป”

ทั้งนี้ รัฐมนตรีว่าการกระทรวงการพัฒนาสังคมและความมั่นคงของมนุษย์ ได้ประกาศกำหนด **ประเภทความพิการ**

7 ประเภท ได้แก่

1. ความพิการทางการเห็น
2. ความพิการทางการได้ยินหรือสื่อความหมาย
3. ความพิการทางการเคลื่อนไหวหรือร่างกาย
4. ความพิการทางจิตใจหรือพฤติกรรม
5. ความพิการทางสติปัญญา
6. ความพิการทางการเรียนรู้
7. ความพิการทางออทิสติก



บัตรประจำตัวคนพิการ



"บัตรประจำตัว" คนพิการ



บัตรประจำตัวคนพิการ ID Card for PWD

ชื่อ
นามสกุล
วัน-เดือน-ปีเกิด
ประเภทความพิการ

ชื่อผู้
วันออกบัตร วันหมดอายุ

ผู้ออกบัตร

บัตรประจำตัวคนพิการ ต้องใช้เอกสารอะไรบ้าง ?

- 1. บัตรประชาชน คนพิการ
- 2. ทะเบียนบ้าน คนพิการ
- 3. รูปถ่าย 2 ใบ ขนาด 1 นิ้ว
- 4. เอกสารรับรอง ความพิการ

หลักฐานผู้ดูแลคนพิการ เตรียมอะไรบ้าง ?

- 1. บัตรประชาชน ผู้ดูแลคนพิการ
- 2. ทะเบียนบ้าน ผู้ดูแลคนพิการ

ขั้นตอนการทำบัตรฯ (บัตรประจำตัวคนพิการ สี่อายุ ๑ ปี นับตั้งแต่วันที่ออกบัตร)

- 1 ยื่นคำร้อง
- 2 ตรวจสอบหลักฐาน/ข้อเท็จจริง
- 3 ถ่ายรูป
- 4 ตรวจสอบความถูกต้อง
- 5 มอบบัตรฯ ให้คนพิการ

ติดต่อสอบถาม 0-2354-2583-4 หรือศูนย์บริการคนพิการจังหวัดทั่วประเทศ

กรมส่งเสริมและพัฒนาคุณภาพชีวิตคนพิการ (พก.)  กระทรวงการพัฒนาสังคมและความมั่นคงของมนุษย์ (พม.)

พระราชบัญญัติส่งเสริมและพัฒนาคุณภาพชีวิตคนพิการ พ.ศ. 2550 และที่แก้ไขเพิ่มเติม (ฉบับที่ 2) พ.ศ. 2556 มาตรา 19 กำหนดให้คนพิการยื่นขอมีบัตรประจำตัวคนพิการ เพื่อประโยชน์ ในการเข้าถึงสิทธิประโยชน์จากสิ่งอำนวยความสะดวกอันเป็น สาธารณะ ตลอดจนสวัสดิการและความช่วยเหลืออื่นจากรัฐ

การขอมีบัตรประจำตัวคนพิการ

1. เอกสารประจำตัวอย่างหนึ่งอย่างใด ดังนี้
 - (ก) บัตรประจำตัวประชาชน
 - (ข) บัตรประจำตัวข้าราชการ
 - (ค) สูติบัตรสำหรับบุคคลอายุต่ำกว่า 15 ปี
 - (ง) หนังสือรับรองการเกิด ตามแบบของกรมการปกครอง
2. ทะเบียนบ้านของคนพิการ
3. รูปถ่ายคนพิการ ขนาด 1 นิ้ว ถ่ายมาแล้วไม่เกิน 6 เดือน จำนวน 2 รูป
4. เอกสารรับรองความพิการที่รับรองโดยผู้ประกอบวิชาชีพ เวชกรรมของสถานพยาบาลของรัฐ หรือสถานพยาบาลเอกชน ที่ประกาศกำหนด กรณีสภาพความพิการที่สามารถเห็นได้ โดยประจักษ์ ไม่ต้องมีเอกสารรับรองความพิการ ให้เจ้าหน้าที่ผู้รับ คำขอถ่ายภาพสภาพความพิการไว้เป็นหลักฐาน



5. กรณีมีผู้ดูแลคนพิการ ต้องเป็นผู้มีชื่ออยู่ในทะเบียนบ้านเดียวกับคนพิการหรือเป็นผู้ดูแลคนพิการ ซึ่งคนพิการอาศัยอยู่ด้วยตามความเป็นจริง ซึ่งคนพิการแจ้งว่าได้อุปการะหรืออาศัยอยู่ด้วย เอกสารประกอบด้วย บัตรประชาชน และทะเบียนบ้านของผู้ดูแลคนพิการ

บัตรประจำตัวคนพิการมีอายุ 8 ปี นับตั้งแต่วันออกบัตร

การต่ออายุบัตรประจำตัวคนพิการ
บัตรชำรุด สูญหาย หรือมีการเปลี่ยนแปลง
ในสาระสำคัญเกี่ยวกับคนพิการ

เอกสารหลักฐานของคนพิการ

1. บัตรประจำตัวคนพิการฉบับจริงที่หมดอายุ / ชำรุด
2. เอกสารประจำตัวอย่างใดอย่างหนึ่ง ดังนี้
 - (ก) บัตรประจำตัวประชาชน
 - (ข) บัตรประจำตัวข้าราชการ
 - (ค) สูติบัตรสำหรับบุคคลอายุต่ำกว่า 15 ปี
3. ทะเบียนบ้านของคนพิการ
4. หนังสือสำคัญแสดงการเปลี่ยนชื่อตัว หรือชื่อสกุล (ถ้ามี)
5. รูปถ่ายคนพิการ 1 นิ้ว ถ่ายมาแล้วไม่เกิน 6 เดือน จำนวน 2 รูป (กรณีที่คนพิการไม่ได้มายื่นด้วยตนเอง)

6. กรณีมีความพิการเพิ่ม หรือเปลี่ยนไปจากเดิม (ถ้ามี) ใช้เอกสารรับรองความพิการ ซึ่งรับรองโดยผู้ประกอบวิชาชีพเวชกรรมของสถานพยาบาลของรัฐ/สถานพยาบาลเอกชนที่อธิบดีประกาศกำหนด กรณีสภาพความพิการเป็นที่เห็นได้โดยประจักษ์ให้เจ้าหน้าที่ผู้รับคำขอถ่ายสภาพความพิการไว้เป็นหลักฐาน

7. กรณีมีผู้ดูแลคนพิการ ต้องเป็นผู้มีชื่ออยู่ในทะเบียนบ้านเดียวกับคนพิการ /เป็นผู้ที่คนพิการอาศัยอยู่ด้วยจริง เอกสารประกอบด้วย บัตรประชาชน และทะเบียนบ้านของผู้ดูแลคนพิการ

8. กรณีบัตรประจำตัวคนพิการหมดอายุ ให้คนพิการหรือผู้ยื่นคำขอแทน ยื่นคำขอมีบัตรใหม่ ภายใน 30 วัน ก่อนวันบัตรหมดอายุ

การทำบัตรประจำตัวคนพิการแทนคนพิการ ต้องใช้อะไรบ้าง

*** กรณีคนพิการเป็นผู้เยาว์ คนเสมือนไร้ความสามารถ หรือคนไร้ความสามารถ หรือมีความพิการมากไม่สามารถดำเนินการเองได้ ผู้ปกครอง ผู้พิทักษ์ ผู้อนุบาล หรือผู้ดูแลดำเนินการแทนได้

1. เอกสารผู้ที่ยื่นคำขอมีบัตรฯ แทนคนพิการ
 - (ก) บัตรประจำตัวประชาชนของผู้ที่ดำเนินการแทน
 - (ข) หนังสือมอบอำนาจ (พยานต้องลงนามครบถ้วน)

หมายเหตุ

- เอกสารสำเนาต้องลงลายมือชื่อทุกฉบับ คนพิการที่ไม่สามารถเขียนได้ ให้พิมพ์ลายนิ้วมือ

หนังสือมอบอำนาจต้องลงลายมือชื่อคนพิการ, ผู้รับมอบอำนาจและพยาน จำนวน 2 ท่าน ให้ครบถ้วนจึงจะสมบูรณ์

2. หนังสือรับรองการเป็นผู้ดูแลคนพิการ 1 ฉบับ โดย กำหนดผู้ใหญ่บ้าน ข้าราชการ พนักงานราชการ พนักงานรัฐวิสาหกิจ สมาชิกสภาท้องถิ่น ประธานชุมชนลูกจ้างประจำ (หน่วยงานราชการ, รัฐวิสาหกิจ) โดยผู้รับรองต้องอาศัยอยู่หรือปฏิบัติหน้าที่ในพื้นที่เดียวกับที่คนพิการอาศัยอยู่ในปัจจุบัน

3. บัตรประจำตัวเจ้าหน้าที่ของผู้รับรอง พร้อมรับรองสำเนา 1 ฉบับ

หมายเหตุ

- * ข้าราชการบำนาญ ไม่สามารถรับรองได้
- * การรับรองต้องมีพยานลงนามให้ครบถ้วน
- * การรับรองอันเป็นเท็จมีความผิดตามกฎหมายทั้งทางแพ่ง

และทางอาญา



การยกเลิกการมีบัตรประจำตัวคนพิการ

คนพิการหรือผู้ยื่นคำขอแทนแจ้งต่อนายทะเบียน เพื่อจำหน่ายออกจากทะเบียนบัตร ใน 3 กรณี ดังนี้

1. กรณีคนพิการที่มีบัตรประจำตัวคนพิการถึงแก่ความตาย

- บัตรประจำตัวคนพิการ
- สำเนาใบมรณบัตร

2. กรณีได้รับการแก้ไข ฟื้นฟู จนไม่มีสภาพความพิการ

- บัตรประจำตัวคนพิการฉบับจริง
- บัตรประจำตัวประชาชนฉบับจริง
- เอกสารรับรองความพิการ รับรองโดยผู้ประกอบ

วิชาชีพเวชกรรมของสถานพยาบาลของรัฐ หรือสถานพยาบาลเอกชนที่อธิบดีประกาศกำหนดที่แพทย์รับรองว่าได้รับการฟื้นฟูหรือพ้นจากสภาพความพิการ

*** ยื่นคำขอแทนคนพิการ ใช้สำเนาบัตรประจำตัวประชาชน หรือสำเนาทะเบียนบ้านของบุคคลนั้น และหลักฐานอื่น ที่แสดงว่าได้รับมอบอำนาจจากคนพิการหรือมีส่วนเกี่ยวข้อง (กรอกหนังสือมอบอำนาจและลงชื่ออย่างครบถ้วน) ***



3. กรณีคนพิการมีความประสงค์ที่จะสละสิทธิ์

คนพิการสามารถยื่นคำขอเป็นหนังสือเพื่อขอสละสิทธิ์ต่อหน่วยงานรัฐ ที่บริการออกบัตรประจำตัวคนพิการ (การแจ้งขอยกเลิกการมีบัตรฯ ควรนำผู้ดูแล คู่สมรส หรือญาติไปด้วยเพื่อให้เจ้าหน้าที่ทำบันทึกปากคำ)



การขอเปลี่ยนผู้ดูแลคนพิการ

สามารถดำเนินการได้หลังจากรับบัตรประจำตัวคนพิการ
ไปแล้ว 1 ปี

เอกสารที่ใช้ในการเปลี่ยนชื่อผู้ดูแลคนพิการ

1. บัตรประจำตัวคนพิการฉบับเดิมตัวจริง
2. บัตรประชาชนของผู้ดูแลคนใหม่
3. ทะเบียนบ้านของผู้ดูแลคนใหม่
4. ใบมอบอำนาจจากคนพิการ (กรณีไม่ใช่ญาติสายตรงและ
คนละนามสกุล)
5. หนังสือรับรองการเป็นผู้ดูแลคนพิการและบัตรประจำตัว
เจ้าหน้าที่ของผู้รับรอง
6. ใบเปลี่ยนชื่อ - เปลี่ยนนามสกุล (ถ้ามี)
7. ใบมรณะ กรณีผู้ดูแลคนเดิมเสียชีวิต (ถ้ามี)



ความพิการเชิงประจักษ์คืออะไร

1. ประเภทความพิการทางการเห็น ได้แก่ ไม่มีลูกตาดำทั้งสองข้าง หรือลูกตาสีขาวขุ่นทั้งสองข้าง หรือลูกตาฝ่อทั้งสองข้าง
2. ประเภทความพิการทางการได้ยินหรือสื่อความหมาย ได้แก่ ไม่มีหูทั้งสองข้าง
3. ประเภทความพิการทางการเคลื่อนไหวหรือร่างกาย ได้แก่ แขนขาระดับข้อมือขึ้นไปอย่างน้อย 1 ข้าง หรือขาขาดตั้งแต่ระดับข้อเท้าขึ้นไปอย่างน้อย 1 ข้าง



หลักเกณฑ์ความพิการ

เอกสารรับรองความพิการ รับรองโดยผู้ประกอบวิชาชีพ
เวชกรรม สถานพยาบาลของรัฐ หรือสถานพยาบาลเอกชนที่อธิบดี
ประกาศกำหนด

| เข้าเกณฑ์ | ไม่เข้าเกณฑ์ |
|---|---|
| ทางการเห็น - ตาบอด ทั้ง 2 ข้าง ไม่มีลูกตา ทั้ง 2 ข้าง - ตาขาวขุ่น ทั้ง 2 ข้าง - ตาเลือนราง ทั้ง 2 ข้าง - ตาบอด 1 ข้าง อีกข้างตาเลือนราง | ทางการเห็น - ตาบอดข้างเดียว - ตาเลือนรางข้างเดียว - สายตายาว - สายตาสั้น - ตาบอดสี - ตาเอียง - ตาเข |
| ทางการได้ยิน หรือการสื่อความหมาย - หูตึง 2 ข้าง - หูหนวก 2 ข้าง - พูดไม่ได้ - พูดแล้วผู้อื่นฟังไม่เข้าใจ - ฟังคำพูดผู้อื่นไม่เข้าใจ | ทางการได้ยิน หรือการสื่อความหมาย - หูตึงข้างเดียว - หูหนวกข้างเดียว |



| เข้าเกณฑ์ | ไม่เข้าเกณฑ์ |
|---|--|
| <p>ทางการเคลื่อนไหวหรือทางร่างกาย</p> <ul style="list-style-type: none"> - แขนขาอ่อนแรง - แขนขาขาด-ตั้งแต่ข้อมือข้อเท้า - โรคข้อ : รูมาตอยด์ ข้อเข้าเสื่อม-เดินเองไม่ได้ - คนแคระ-รูปร่างเตี้ย (ลำตัวแขนขาไม่ได้สัดส่วน) - หลังคดหรือผิดรูปอย่างรุนแรง - ทรงตัวไม่ดี หายใจไม่สะดวก - ไบหน้าหรือศีรษะผิดรูปอย่างรุนแรง - ปากแหว่งเพดานโหว่ ผ่าตัดแล้วไม่หาย - ไม่มีใบหู, ไม่มีหู - ท้าวแสนปม - เด็กดกแต่ - สิ้นสุดการรักษา - คนเผือก - ต่างขาที่ไบหน้าเกิน 50%, - โรคเรื้อรัง - นอนติดเตียง | <p>ทางการเคลื่อนไหวหรือทางร่างกาย</p> <ul style="list-style-type: none"> - กล้ามเนื้อไบหน้า - ข้อมือมีข้อขาด - นิ้วขาด - นิ้วอ่อนแรง - นิ้วเกิน ใช้มือจับแก้วน้ำ (แก้วธรรมดาไม่มีหู) ที่มีน้ำ 2 ใน 3 ยกดื่มได้ - รูปร่างเตี้ย - ลำตัวแขนขาสมส่วน |
| <p>** สิ้นสุดการรักษา ไม่น้อยกว่า 6 เดือน หรือ สภาพความพิการที่สามารถเห็นได้โดยประจักษ์</p> | <p>** ยังไม่สิ้นสุดการรักษา</p> |

สถานที่ให้บริการออกบัตรประจำตัวคนพิการ

• กรุงเทพมหานคร / ปริมณฑล

1) ศูนย์บริการคนพิการกรุงเทพฯ ที่กรมส่งเสริมและพัฒนาคุณภาพชีวิตคนพิการ

2) ศูนย์บริการคนพิการกรุงเทพฯ สาขาสายไหม

3) ศูนย์บริการคนพิการกรุงเทพฯ สาขามีนบุรี

4) สถาบันราชานุกูล

5) สถาบันสิรินธรเพื่อการฟื้นฟูสมรรถภาพทางการแพทย์

แห่งชาติ (ทุกวันพฤหัสบดี)

6) สถาบันสุขภาพเด็กแห่งชาติมหาราชินี (รพ.เด็ก)

7) โรงพยาบาลผู้สูงอายุบางขุนเทียน

8) โรงพยาบาลสิรินธร

9) โรงพยาบาลนพรัตนราชธานี

10) โรงพยาบาลเมตตาประชารักษ์ (วัดไร่ขิง)

11) โรงพยาบาลเวชการุณย์รัศมี

12) โรงพยาบาลเลิดสิน (ทุกวันพุธ)

• ต่างจังหวัด

- ศูนย์บริการคนพิการระดับจังหวัดทุกจังหวัด

- โรงพยาบาลที่ให้บริการ One Stop Service



หมวดสิทธิและสวัสดิการคนพิการ



สิทธิคนพิการด้านการแพทย์



ด้านการแพทย์

คนพิการสามารถใช้สิทธิหลักประกันสุขภาพถ้วนหน้าสำหรับคนพิการ หรือ บัตรทองคนพิการ ท.74 ได้ที่สถานพยาบาลของรัฐทุกแห่ง โดยไม่ต้องมีใบส่งต่อ และมีสิทธิได้รับบริการขั้นพื้นฐานทางการแพทย์

การฟื้นฟูสมรรถภาพทางการแพทย์ ดังนี้

- การตรวจวินิจฉัย
- การตรวจทางห้องปฏิบัติการ
- การตรวจด้วยวิธีพิเศษอื่นตามสิทธิ
- การแนะนำให้คำปรึกษา
- บริการเป็นรายกรณี เช่น การให้ยา เวชภัณฑ์ การศัลยกรรม

กายภาพบำบัด พยาบาลจิตเวช อรรถบำบัด รวมถึงกรณีการจัดหาซ่อมแซม หรือเปลี่ยนแปลงอุปกรณ์เครื่องช่วยคนพิการ เป็นต้น

คนพิการสามารถติดต่อขอรับบริการทางการแพทย์ได้ที่สถานพยาบาลของรัฐ สถานพยาบาลในกำกับของรัฐ สถานพยาบาลรัฐวิสาหกิจ สถานพยาบาลเอกชนที่รัฐกำหนด โดยเบิกค่าใช้จ่ายได้ตามสิทธิของคนพิการซึ่งกฎหมายกำหนดไว้

- สิทธิประโยชน์หลัก ได้แก่ บริการขั้นพื้นฐานทางการแพทย์ หมายรวมถึง บริการสร้างเสริมสุขภาพและป้องกันโรค การคลอดบุตร บริการทันตกรรม การตรวจวินิจฉัยโรค การรักษาพยาบาล โดยสามารถรับบริการได้ที่ สถานีอนามัย ศูนย์บริการสาธารณสุข โรงพยาบาลของรัฐทุกแห่ง และโรงพยาบาลเอกชนที่ขึ้นทะเบียน เป็นหน่วยบริการในระบบหลักประกันสุขภาพแห่งชาติ

- สิทธิเฉพาะสำหรับคนพิการ ได้แก่ สิทธิการได้รับบริการฟื้นฟูสมรรถภาพทั้งในและนอกหน่วยบริการ ได้แก่ กายภาพบำบัด กิจกรรมบำบัด การประคบ/แก้ไขการพูด จิตบำบัด พฤติกรรมบำบัด การฟื้นฟูการได้ยิน การฟื้นฟูการเห็น การกระตุ้นพัฒนาการ การได้รับอุปกรณ์เครื่องช่วยตามประเภทความพิการ การพัฒนาศักยภาพ ในรูปแบบอื่น ๆ เป็นต้น

** ติดต่อสอบถามได้ที่ สำนักงานหลักประกันสุขภาพแห่งชาติ สายด่วนโทร 1330 หรือสายด่วนประกันสังคม 1506 (ยกเว้น คนพิการที่ได้รับความคุ้มครองจากกองทุนประกันอื่นใดที่รัฐจัดให้แล้ว เช่น สิทธิประกันสังคมรัฐวิสาหกิจ สิทธิประกันสังคม เป็นต้น) **

**ศึกษาข้อมูลเพิ่มเติมได้ที่ <https://www.nhso.go.th/>



สิทธิคนพิการด้านการศึกษา



คนพิการสามารถเข้ารับการศึกษาระดับพื้นฐานเป็นพิเศษ ตั้งแต่แรกเกิดหรือเมื่อพบความพิการ และได้รับบริการสิ่งอำนวยความสะดวก สื่อ บริการ และความช่วยเหลืออื่นใดทางการศึกษา สำหรับคนพิการ ตามความจำเป็นและเหมาะสมอย่างทั่วถึง โดยไม่เสียค่าใช้จ่ายตั้งแต่เริ่มเข้าเรียนจนถึงปริญญาตรี

รูปแบบการจัดการศึกษาสำหรับคนพิการ

การจัดการศึกษาสำหรับคนพิการ มีทั้งในระบบ นอกกระบบ และตามอัธยาศัย ดังนี้

1. การเรียนร่วม
2. โรงเรียนศึกษาพิเศษเฉพาะความพิการ
3. การจัดในครอบครัว
4. การจัดโดยชุมชน
5. การจัดในสถานพยาบาล
6. การจัดในศูนย์การศึกษาพิเศษ
7. การจัดการศึกษานอกกระบบ และการศึกษาตามอัธยาศัย

“สถานศึกษาใดปฏิเสธไม่รับคนพิการเข้าศึกษา
ให้ถือเป็นการเลือกปฏิบัติโดยไม่เป็นธรรมตามกฎหมาย”



รายการเงินอุดหนุนการศึกษาระดับอุดมศึกษา ประกอบด้วย ค่าเล่าเรียน ค่าบำรุง ค่าธรรมเนียมและค่าใช้จ่ายอื่นในทุกหลักสูตร ทั้งนี้ ไม่เกินอัตราบาท/ราย/ปี ดังนี้

1. สังคมศาสตร์ ศิลปศาสตร์ มนุษยศาสตร์ ศีกษาศาสตร์

1.1 สาขาที่ขาดแคลนและ หรือเป็นความต้องการของ ตลาดแรงงาน ได้แก่ บัญชี เศรษฐศาสตร์ สารสนเทศ นิติศาสตร์ ภาษาต่างประเทศ วิทยาศาสตร์ คณิตศาสตร์ ครุศาสตร์อุตสาหกรรม โลจิสติกส์ ธุรกิจอุตสาหกรรม อุตสาหกรรมบริการ และธุรกิจการบิน อัตรา 60,000 บาท

1.2 สาขาอื่น ๆ นอกจาก 1.1 อัตรา 50,000 บาท

2. ศิลปกรรมศาสตร์ สถาปัตยกรรมศาสตร์ อัตรา 70,000 บาท

3. วิศวกรรมศาสตร์ วิทยาศาสตร์และเทคโนโลยี อัตรา 70,000 บาท

4. เกษตรศาสตร์ อัตรา 70,000 บาท

5. สาธารณสุขศาสตร์ พยาบาลศาสตร์ เภสัชศาสตร์ อัตรา 90,000 บาท

6. แพทยศาสตร์ สัตวแพทยศาสตร์ ทันตแพทยศาสตร์ อัตรา 200,000 บาท

ติดต่อสอบถาม

สายด่วนการศึกษา 1579

สำนักบริหารงานการศึกษาพิเศษ

โทร. 0 2288 5555

โทรสาร 0 2280 7045

<http://special.obec.go.th/>



ศูนย์การศึกษาพิเศษส่วนกลาง

โทร. 0 2247 4685 – 6

โทรสาร 0 2247 4685

<https://www.csec.ac.th/csec/>



สิทธิคนพิการด้านอาชีพ

สิทธิคนพิการด้านอาชีพ



การฝึกอาชีพคนพิการ

คนพิการสามารถเข้ารับการฝึกอาชีพจากหน่วยงานต่าง ๆ ที่เกี่ยวข้องโดยไม่เสียค่าใช้จ่าย ดังนี้

1. กรมส่งเสริมและพัฒนาคุณภาพชีวิตคนพิการ

ให้บริการจัดฝึกอบรมวิชาชีพแก่คนพิการในสาขาต่าง ๆ หลักสูตรระยะสั้น และระยะยาว (6 เดือน - 1 ปี) โดยไม่เสียค่าใช้จ่าย เพื่อให้คนพิการได้มีอาชีพที่สุจริตและพัฒนาศักยภาพด้านอาชีพ จำนวน 9 แห่ง ดังนี้

- (1) ศูนย์พัฒนาศักยภาพและอาชีพคนพิการ พระประแดง จังหวัดสมุทรปราการ
- (2) ศูนย์พัฒนาศักยภาพและอาชีพคนพิการจังหวัดขอนแก่น
- (3) ศูนย์พัฒนาศักยภาพและอาชีพคนพิการบ้านทองพูนเผ่าพันธ์ จังหวัดอุบลราชธานี
- (4) ศูนย์พัฒนาศักยภาพและอาชีพคนพิการหยาดฝน จังหวัดเชียงใหม่
- (5) ศูนย์พัฒนาศักยภาพและอาชีพคนพิการ จังหวัดนครศรีธรรมราช
- (6) ศูนย์พัฒนาศักยภาพและอาชีพคนพิการบ้านศรีวนาไล จังหวัดอุบลราชธานี



(7) ศูนย์พัฒนาศักยภาพและอาชีพคนพิการ จังหวัด
หนองคาย

(8) ศูนย์พัฒนาศักยภาพและอาชีพคนพิการบ้านโมกุล
เฉลิมพระชนม์พรรษา 5 รอบ สมเด็จพระนางเจ้าสิริกิติ์พระบรม
ราชินีนาถ จังหวัดลพบุรี

(9) ศูนย์ส่งเสริมอาชีพคนพิการ (โรงงานปีคนพิการ
สากล) จังหวัดนนทบุรี

2. กรมพัฒนาฝีมือแรงงาน ศูนย์พัฒนาฝีมือแรงงานจังหวัด
สถาบันพัฒนาฝีมือแรงงานนานาชาติ สถาบันพัฒนาฝีมือแรงงาน
ภาค 1-12 มีให้บริการการฝึกเตรียมเข้าทำงาน การฝึกยกระดับฝีมือ
การฝึกเสริมทักษะและให้คำปรึกษา/แนะนำการพัฒนาหลักสูตร

ติดต่อสอบถาม : สายด่วน 1506 กด 4

3. สำนักงานประกันสังคม ศูนย์ฟื้นฟูสมรรถภาพคนงาน
ได้จัดทำหลักสูตรการฟื้นฟูสมรรถภาพด้านอาชีพ โดยการเตรียม
เข้าทำงาน (Work Preparation) การฝึกอาชีพ (Vocational Training)

ติดต่อสอบถาม : สายด่วน 1506 กด 1

การจ้างงานคนพิการ

การจ้างงานคนพิการ กรณีสถานประกอบการเอกชน (มาตรา 33)

นายจ้างหรือเจ้าของสถานประกอบการที่มีลูกจ้าง ตั้งแต่ 100 คนขึ้นไป ต้องรับคนพิการเข้าทำงาน 1 คน (อัตราส่วน 100 : 1) เศษของ 100 คน ถ้าเกิน 50 คนรับคนพิการเพิ่มอีก 1 คน

ตัวอย่างการคำนวณง่ายๆ

- ลูกจ้างที่ไม่พิการ ทั้งบริษัท 100 - 150 คน ต้องรับลูกจ้างที่เป็นคนพิการ อย่างน้อย 1 คน
- ลูกจ้างที่ไม่พิการ ทั้งบริษัท 151 - 250 คน ต้องรับลูกจ้างที่เป็นคนพิการ อย่างน้อย 2 คน
- ลูกจ้างที่ไม่พิการ ทั้งบริษัท 251 - 350 คน ต้องรับลูกจ้างที่เป็นคนพิการ อย่างน้อย 3 คน

การนับจำนวนลูกจ้างให้นับทุกวันที่ 1 ตุลาคมของแต่ละปี
กรณีนายจ้างหรือเจ้าของสถานประกอบการใดมีหน่วยงานหรือสำนักงานสาขาในจังหวัดเดียวกัน ให้นับรวมลูกจ้างทุกแห่งในจังหวัดนั้นเข้าด้วยกัน



กรณีนายจ้างหรือสถานประกอบการที่ไม่รับลูกจ้างคนพิการ
มีทางเลือก 2 ทาง คือ

ทางเลือกที่ 1 : การส่งเงินเข้ากองทุนส่งเสริมและพัฒนา
คุณภาพชีวิตคนพิการ มาตรา 34

เงินสด เช็คขีดคร่อม หรือ ธนาณัติ ส่งจ่ายกองทุนส่งเสริม
และพัฒนาคุณภาพชีวิตคนพิการเป็นรายปี ภายในวันที่ 31 มกราคม
ของแต่ละปี โดยคำนวณจากอัตราต่ำสุดของอัตราค่าจ้างขั้นต่ำ
ตามกฎหมายว่าด้วยการคุ้มครองแรงงาน ที่ใช้บังคับครั้งล่าสุดในปีก่อน
ที่มีหน้าที่

ตัวอย่าง

- บริษัท ABC ต้องจ้างพนักงานคนพิการ 3 คน แล้วไม่จ้าง
สักคน เท่ากับ $305 \text{ บาท} * 365 * 3 \text{ คน}$ ต้องส่งเงินเข้ากองทุนฯ =
333,975.- บาท
- บริษัท ABC ต้องจ้างพนักงานคนพิการ 3 คน แล้วจ้าง
ไม่ครบ ยังขาดอีก 1 คน เท่ากับ $305 \text{ บาท} * 365 * 1 \text{ คน}$ ต้องส่งเงิน
เข้ากองทุน = 111,325.- บาท



ทางเลือกที่ 2 : การจ้างงานคนพิการตามมาตรา 35

ให้สถานประกอบการแจ้งความจำนงต่อปลัดกระทรวงแรงงาน หรือผู้ว่าราชการจังหวัดเพื่อจัดให้สัมปทาน จัดสถานที่จำหน่ายสินค้าหรือบริการจัดจ้างเหมาช่วงงาน ฝึกงาน หรือให้การช่วยเหลืออื่นใด แก่คนพิการหรือผู้ดูแลคนพิการแทนก็ได้

- **การให้สัมปทาน** เช่น ให้สัมปทานพื้นที่ทำการเกษตร ให้สัมปทานจัดสรรเวลาออกอากาศทางเคเบิลทีวีให้แก่คนพิการ เป็นต้น
- **การจัดสถานที่จำหน่ายสินค้าหรือบริการ** เช่น สถานประกอบการเช่าพื้นที่ให้ผู้ดูแลคนพิการขายสินค้า จัดพื้นที่บริเวณโรงอาหารให้คนพิการดำเนินการจำหน่ายอาหาร เครื่องดื่ม เป็นต้น
- **การจัดจ้างเหมาช่วงงานหรือจ้างเหมาบริการ** เช่น บริษัท ผลิตนาฬิกาข้อมือจ้างเหมาผู้ดูแลคนพิการประกอบชิ้นส่วน นาฬิกาข้อมือ สถานประกอบการจ้างเหมาคนพิการรณรงค์ ประชาสัมพันธ์โครงการเมาไม่ขับภายในชุมชนของตนเอง
- **การฝึกงาน** เช่น การฝึกอบรมหลักสูตรการเขียนโปรแกรมคอมพิวเตอร์ให้คนพิการ การจัดหลักสูตรการนวดสปาและนวดแผนไทย การฝึกอาชีพหลักสูตรเศรษฐกิจพอเพียง “เพาะเลี้ยงเห็ดฟางและเห็ดนางฟ้า ให้แก่คนพิการ” และมีระยะเวลาการฝึก ไม่น้อยกว่า 6 เดือน



- การจัดให้มีอุปกรณ์หรือสิ่งอำนวยความสะดวก เช่น ติดตั้งลิฟต์สำหรับคนพิการ จัดทำพื้นผิวต่างสัมผัส สร้างห้องน้ำสำหรับคนพิการ
- การจัดให้มีบริการล่ามภาษามือ เช่น สถานประกอบการ จัดให้มีล่ามภาษามือเพื่อสื่อสารระหว่างพนักงานที่เป็นคนพิการทางการได้ยินกับพนักงานปกติ
- การให้ความช่วยเหลืออื่นใดแก่คนพิการ หรือผู้ดูแลคนพิการ เช่น สถานประกอบการให้จักรเย็บผ้าแบบอัตโนมัติ และอุปกรณ์ให้คนพิการเพื่อประกอบอาชีพรับตัดเย็บเสื้อผ้า สถานประกอบการสนับสนุนเงินทุนในการประกอบอาชีพเลี้ยงไก่ ให้คนพิการ สถานประกอบการซื้อสินค้าจากคนพิการ



การจ้างงานคนพิการ กรณีหน่วยงานของรัฐ

หน่วยงานของรัฐที่มีผู้ปฏิบัติงานตั้งแต่ 100 คนขึ้นไป รับคนพิการที่สามารถทำงานได้ไม่ว่าจะอยู่ในตำแหน่งใด ในอัตราส่วนทุก 100 ต่อคนพิการ 1 คน (100 : 1) เศษของ 100 คน ถ้าเกิน 50 คนต้องรับคนพิการ เพิ่มอีก 1 คน

“ผู้ปฏิบัติงาน” หมายความว่า ข้าราชการ พนักงานราชการ พนักงานหรือผู้ปฏิบัติงาน ซึ่งเรียกชื่ออย่างอื่นของหน่วยงานของรัฐ ซึ่งปฏิบัติงานประจำในหน่วยงานของรัฐนั้น และให้หมายความรวมถึงผู้ปฏิบัติงานอยู่ในต่างประเทศ และผู้ซึ่งอยู่ระหว่างการลา โดยได้รับเงินเดือนด้วย แต่ไม่หมายความรวมถึงลูกจ้างชั่วคราวหรือพนักงานจ้างเหมาที่ปฏิบัติงานโดยกำหนดระยะเวลาตามสัญญาจ้าง ตัวอย่างคำนวณง่าย ๆ

- ผู้ปฏิบัติงานที่ไม่พิการ ทั้งหน่วยงาน 151-250 คน ต้องรับผู้ปฏิบัติงานที่เป็นคนพิการ อย่างน้อย 2 คน
- ผู้ปฏิบัติงานที่ไม่พิการ ทั้งหน่วยงาน 251-350 คน ต้องรับผู้ปฏิบัติงานที่เป็นคนพิการ อย่างน้อย 3 คน

ในการนับจำนวนผู้ปฏิบัติงานของหน่วยงานของรัฐให้นับ ทุกวันที่ 1 ตุลาคมของแต่ละปี โดยมีวิธีนับดังนี้



- กระทรวง ทบวง กรม หรือหน่วยงานที่เรียกชื่ออย่างอื่นที่มีฐานะเป็นกรม ให้นำรวมทั้งกระทรวง แล้วให้ปลัดกระทรวงจัดสรรให้หน่วยงานในสังกัดพิจารณารับคนพิการเข้าทำงานที่มีลักษณะงานเหมาะสมกับความพิการ

- ราชการส่วนท้องถิ่น (อบจ. อบต. เทศบาล กทม. เมืองพัทยา และ อบท. อื่น ที่มีกฎหมายให้จัดตั้ง) ให้นำจำนวนของแต่ละแห่งได้เลย

- รัฐวิสาหกิจ ที่ตั้งขึ้นโดย พ.ร.บ. หรือ พ.ร.ฎ. ให้นำทั้งหมดของรัฐวิสาหกิจนั้น

- หน่วยงานอื่นของรัฐที่เป็นนิติบุคคล ให้นำทั้งหมดของหน่วยงานนั้น

หากหน่วยงานไม่สามารถจัดสรรกรอบอัตรากำลังให้ผู้ปฏิบัติงานที่เป็นคนพิการได้ ให้แจ้งความจำนงต่อปลัดกระทรวงแรงงานหรือผู้ว่าราชการจังหวัด เพื่อให้สัมปทาน จัดสถานที่ จำหน่ายสินค้าหรือบริการ จัดจ้างเหมา ช่างงาน ฝึกงาน หรือให้การช่วยเหลืออื่นใดแก่คนพิการหรือผู้ดูแลคนพิการแทน



การกู้ยืมเงินเพื่อเป็นทุนประกอบอาชีพของคนพิการ



1.แบบรายบุคคล รายละไม่เกิน 60,000 บาท ถ้ามากกว่า 60,000 บาท จะพิจารณาเป็นรายๆ โดยไม่เกิน 120,000 บาท (ผ่อนชำระภายใน 5 ปี) ไม่มีดอกเบี้ย

คุณสมบัติ

- ✓ อายุ 20 ปีบริบูรณ์ หรือ 17 ปีขึ้นไปซึ่งสมรสถูกต้องตามกฎหมาย
- ✓ ต้องไม่เป็นผู้หย่อนความสามารถในการทำนิติกรรมทางกฎหมาย
- ✓ สามารถประกอบอาชีพได้
- ✓ สามารถชำระหนี้ได้ โดยต้องมีผู้ค้ำประกัน
- ✓ มีภูมิลำเนาในทะเบียนบ้าน/มีที่อยู่ถาวร/อาศัยอยู่พื้นที่ที่ขอกู้ไม่น้อยกว่า 90 วัน
- ✓ มีความจำเป็นต้องกู้ยืมเงิน
- ✗ ไม่เป็นบุคคลล้มละลาย
- ✗ ไม่มีประวัติเสียหายในการกู้เงินกองทุนฯ หรือแก้ไขมาแล้วไม่น้อยกว่า 1 ปี
- ✗ ไม่มีหนี้ค้างกับกองทุนฯ หรือชำระหนี้มาแล้วมากกว่าร้อยละ 60

คนพิการ

- ✓ มีบัตรประจำตัวคนพิการ

บัตรประจำตัวคนพิการ



ผู้ดูแลคนพิการ

- ✓ มีชื่อหลังบัตรประจำตัวคนพิการ /ได้รับการรับรองจากหน่วยงานหรือบุคคลที่กำหนด
- ✓ ดูแลคนพิการที่เป็นผู้เยาว์ /ไร้ความสามารถหรือคนเสมือนไร้ความสามารถ/หรือเป็นคนพิการทางจิตใจหรือพฤติกรรมออทิสติก สติปัญญา และคนพิการที่ดูแลต้องไม่มีหนี้กับกองทุนฯ
- ✓ ต้องรับดูแลคนพิการไม่น้อยกว่า 6 เดือน



กรมส่งเสริมและพัฒนาคุณภาพชีวิตคนพิการ



กระทรวงการพัฒนาสังคมและความมั่นคงของมนุษย์



การกู้ยืมเงินเพื่อเป็นทุนประกอบอาชีพของคนพิการ



2. แบบรายการกลุ่ม

ไม่เกิน 1,000,000 บาท (ผ่อนชำระภายใน 5 ปี) ไม่มีดอกเบี้ย

- ✓ กลุ่มคนพิการ/ผู้ดูแลคนพิการ ต้องมีสมาชิกไม่น้อยกว่า 2 คน โดยสมาชิกเป็นคู่ค้าประกันให้กัน
- ✓ มีการออมเงินในสถาบันการเงินอย่างสม่ำเสมอแล้วไม่น้อยกว่า 3 เดือน
- ✓ ต้องผ่านการฝึกอบรมอาชีพมีหนังสือรับรองการอบรม และต้องเป็นอาชีพเดียวกับที่ขอกู้
- ✓ ได้รับการรับรองกลุ่มจากหน่วยงานที่กำหนด
- ✓ มีแผนงานชัดเจน
- ✓ ต้องมีคำว่า “กลุ่ม” ประกอบอยู่ในชื่อกลุ่ม
- ✓ มีสถานที่ทำการแน่นอน



ติดต่อสอบถามข้อมูลเพิ่มเติม
02 1069338-40

กรมส่งเสริมและพัฒนาคุณภาพชีวิตคนพิการ

ขั้นตอนการยื่นขอกู้



กรมส่งเสริมและพัฒนาคุณภาพชีวิตคนพิการ



กระทรวงการพัฒนาสังคมและความมั่นคงของมนุษย์

การกู้ยืมเงินกองทุนส่งเสริมและพัฒนา คุณภาพชีวิตคนพิการเพื่อประกอบอาชีพ

1. การกู้ยืมเงินแบบรายบุคคล

คนพิการที่บรรลุนิติภาวะ (อายุ 20 ปีบริบูรณ์) และผู้ดูแลคนพิการตามกฎหมาย สามารถกู้ยืมเงินทุนประกอบอาชีพหรือขยายกิจการ จากกองทุนฯ รายละไม่เกิน 60,000 บาท กรณีต้องการกู้ยืมเงินเกินกว่าวงเงินที่กำหนด จะพิจารณาเป็นราย ๆ ไป โดยไม่เกิน 120,000 บาท ผ่อนชำระภายในระยะเวลาไม่เกิน 5 ปี โดยไม่คิดดอกเบี้ย

คุณสมบัติ

- อายุ 20 ปีขึ้นไป หรือ 17 ปีขึ้นไปซึ่งสมรสถูกต้องตามกฎหมาย
- ต้องไม่เป็นผู้หย่อนความสามารถในการทำนิติกรรมทางกฎหมาย
- สามารถประกอบอาชีพได้
- สามารถชำระหนี้ได้ โดยต้องมีผู้ค้ำประกัน
- มีภูมิลำเนาในทะเบียนบ้าน หรือมีที่อยู่ถาวร หรืออาศัยอยู่พื้นที่ที่ขอกู้ไม่น้อยกว่า 90 วัน
- มีความจำเป็นต้องกู้ยืมเงิน
- ไม่เป็นบุคคลล้มละลาย



- ไม่มีประวัติเสียหายในการกู้เงินกองทุนฯ หรือแก้ไขมาแล้วไม่น้อยกว่า 1 ปี
- ไม่มีหนี้ค้างกับกองทุนฯ หรือชำระหนี้มาแล้ว มากกว่า ร้อยละ 60

คนพิการ

- มีบัตรประจำตัวคนพิการ

ผู้ดูแลคนพิการ

- มีชื่อในบัตรประจำตัวคนพิการหรือได้รับการรับรองจากหน่วยงานหรือบุคคลที่กำหนด
- ดูแลคนพิการที่เป็นผู้เยาว์ ผู้ไร้ความสามารถหรือเป็นคนพิการทางจิตใจหรือพฤติกรรม หรือทางสติปัญญา หรือทางการเรียนรู้ หรือออทิสติกและคนพิการที่ดูแลต้องไม่มีหนี้กับกองทุนฯ
- ต้องรับดูแลคนพิการไม่น้อยกว่า 6 เดือน

2. การกู้ยืมเงินแบบรายกลุ่ม

ไม่เกิน 1,000,000 บาท ผ่อนชำระภายในระยะเวลาไม่เกิน 5 ปี โดยไม่มีดอกเบี้ย

คุณสมบัติ

- กลุ่มคนพิการ หรือผู้ดูแลคนพิการ ต้องมีสมาชิกไม่น้อยกว่า 2 คน โดยสมาชิกเป็นคู่ค้าประกันให้กัน

- มีการออมเงินในสถาบันการเงินอย่างสม่ำเสมอมาแล้ว ไม่น้อยกว่า 3 เดือน
- ต้องผ่านการฝึกอบรมอาชีพมีหนังสือรับรองการอบรม และต้องเป็นอาชีพเดียวกับที่ขอกู้
- ได้รับการรับรองกลุ่มจากหน่วยงานที่กำหนด
- มีแผนงานชัดเจน
- ต้องมีคำว่า “กลุ่ม” ประกอบอยู่ในชื่อกลุ่ม
- มีสถานที่ทำการแน่นอน

สถานที่ยื่นคำร้องขอกู้ยืมเงิน

- กรุงเทพมหานคร

กองทุนส่งเสริมและพัฒนาคุณภาพชีวิตคนพิการ

โทร. 0 2106 9337 – 40, 0 2354 3388 ต่อ 703

- ต่างจังหวัด

ศูนย์บริการคนพิการจังหวัดทั่วประเทศ ณ สำนักงาน

พัฒนาสังคมและความมั่นคงของมนุษย์จังหวัด (พมจ.)



สวัสดิการเบี้ยความพิการ



1. คนพิการ
อายุต่ำกว่า 18 ปี
✓ มีบัตรประจำตัวคนพิการ



ได้รับเงินเบี้ยความพิการ
(บัญชีธนาคาร / อปท.)
1,000 บาท

รวมเป็นเงิน
1,000 บาท

2. คนพิการ
✓ มีบัตรประจำตัวคนพิการ
✓ มีบัตรสวัสดิการแห่งรัฐ



ได้รับเงินเบี้ยความพิการ
(บัญชีธนาคาร / อปท.)
800 บาท

เข้าบัตรสวัสดิการแห่งรัฐ
200 บาท

รวมเป็นเงิน
1,000 บาท

3. คนพิการ
✓ มีบัตรประจำตัวคนพิการ
✗ ไม่มีบัตรสวัสดิการแห่งรัฐ



ได้รับเงินเบี้ยความพิการ
(บัญชีธนาคาร / อปท.)
800 บาท

รวมเป็นเงิน
800 บาท

กรมส่งเสริมและพัฒนาคุณภาพชีวิตคนพิการ (พก.) กระทรวงการพัฒนาสังคมและความมั่นคงของมนุษย์ (พม.)
เลขที่ 255 อาคาร 60 ปี กรมประชาสงเคราะห์ ถนนราชวิถี เขตราชเทวี กรุงเทพฯ 10400 โทรศัพท์ : 0 2354 3388 และ 1479 www.dep.gh.th

สวัสดิการเบี้ยความพิการ

คนพิการที่มีบัตรประจำตัวคนพิการ สามารถลงทะเบียนขอรับสวัสดิการเบี้ยความพิการ ได้ที่สำนักงานเขตกรุงเทพมหานคร หรือองค์กรปกครองส่วนท้องถิ่น หรือเมืองพัทยา โดยมีเกณฑ์การจ่ายสวัสดิการเบี้ยความพิการ รายเดือน ๆ ละ 800 – 1,000 บาท

คุณสมบัติคนพิการรับเบี้ยความพิการ

1. มีสัญชาติไทย
2. มีบัตรประจำตัวคนพิการ
3. มีภูมิลำเนาอยู่ในเขตพื้นที่องค์กรปกครองส่วนท้องถิ่นตามทะเบียนบ้าน
4. ไม่เป็นบุคคลอยู่ในสถานสงเคราะห์ของรัฐตามบัญชีรายชื่อที่ปลัดกระทรวงการพัฒนาสังคมและความมั่นคงของมนุษย์ประกาศกำหนด

เอกสารที่ต้องเตรียม

- (1) บัตรประจำตัวคนพิการ
- (2) ทะเบียนบ้าน
- (3) สมุดบัญชีเงินฝากธนาคาร (ประเภทออมทรัพย์)
- (4) กรณีผู้อื่นดำเนินการแทน
 - หนังสือมอบอำนาจ
 - บัตรประชาชน และทะเบียนบ้าน



การจัดบริการล่ามภาษามือ



ประเภทบริการ

- ด้านการแพทย์
- ด้านการประกอบอาชีพ
- กล่าวโทษร้องทุกข์
- ประชุม สัมมนา
- การติดต่อหน่วยงานภาครัฐหรือการขอรับบริการสาธารณะอื่น

หลักฐาน

- สมุดหรือบัตรประจำตัวคนพิการ และ สำเนาทะเบียนบ้าน
- บัตรประจำตัวประชาชน (กรณีผู้ดูแลคนพิการ)



ติดต่อสอบถามเพิ่มเติมได้ที่
ศูนย์บริการคนพิการจังหวัดทั่วประเทศ



บริการล่ามภาษามือไทย

การให้บริการล่ามภาษามือสำหรับคนพิการทางการได้ยิน หรือการสื่อความหมาย โดยล่ามภาษามือได้ค่าตอบแทนในอัตรา ไม่ต่ำกว่าชั่วโมงละ 300 บาท และไม่เกินชั่วโมงละ 500 บาท และ อัตราชั่วโมงละ 600 บาท กรณีให้บริการในการประชุมสัมมนา หรือ ฝึกอบรม บริการล่ามภาษามือสำหรับคนพิการทางการได้ยิน ในกรณี ต่าง ๆ ดังนี้

1. การใช้บริการทางการแพทย์หรือสาธารณสุข
2. การสมัครงานหรือการติดต่อประสานงานการประกอบ อาชีพ
3. การร้องทุกข์ การกล่าวโทษ หรือเป็นพยาน ในชั้น พนักงานสอบสวนหรือพนักงานเจ้าหน้าที่ตามกฎหมายอื่น
4. การเข้าร่วมประชุม สัมมนา หรือการฝึกอบรม
5. การติดต่อหน่วยงานภาครัฐหรือรับบริการสาธารณสุขอื่น

เอกสารหลักฐาน

- บัตรประจำตัวคนพิการ
- ทะเบียนบ้าน
- บัตรประจำตัวประชาชน (กรณีผู้ดูแลคนพิการ)

ติดต่อสอบถาม

- กรุงเทพมหานคร

ศูนย์บริการคนพิการกรุงเทพมหานคร ศูนย์บริการคนพิการ กรุงเทพมหานคร สาขาสายไหม อ้อมน้อย มีนบุรี ลาดกระบัง

- ต่างจังหวัด

ศูนย์บริการคนพิการจังหวัดทั่วประเทศ ณ สำนักงานพัฒนา สังคมและความมั่นคงของมนุษย์จังหวัด (พมจ.)

การปรับสภาพแวดล้อม

ที่อยู่อาศัยสำหรับคนพิการ

รายละเอียดไม่เกิน 40,000 บาท

คุณสมบัติของคนพิการ



หลักฐานของคนพิการ

1. สำเนารายงานการประชุมในการทำประชาคม
2. ประมาณการค่าใช้จ่ายในการปรับสภาพบ้าน
3. แบบรายงานการลงสภาพครอบครัวคนพิการ
4. สำเนาบัตรประจำตัวคนพิการ
5. สำเนาบัตรประจำตัวประชาชน (ถ้ามี)
6. สำเนาทะเบียนบ้านของคนพิการ

ขั้นตอน



- กรณีที่ไม่มีกรรมสิทธิ์ในที่อยู่อาศัยต้องมีหลักฐานจากยินยอมจากเจ้าของ
- กรณีเป็นบ้านเช่าต้องมีหลักฐานว่าอยู่อาศัยได้ไม่น้อยกว่า 6 เดือน

ติดต่อสอบถามได้ที่ 02 354 3388 ต่อ 207 หรือศูนย์บริการคนพิการจังหวัดทั่วประเทศ

กรมส่งเสริมและพัฒนาคุณภาพชีวิตคนพิการ (พก.) กระทรวงการพัฒนาสังคมและความมั่นคงของมนุษย์



สวัสดิการปรับสภาพแวดล้อมที่อยู่อาศัย สำหรับคนพิการ

การปรับสภาพที่อยู่อาศัยสำหรับคนพิการเพื่อความสะดวกในการดำรงชีวิตประจำวัน เช่น ปรับปรุงห้องน้ำ ติดตั้งราวจับ ปรับพื้นผิวทางเดิน เป็นต้น ในอัตราเหมาจ่ายรายละไม่เกิน 40,000 บาท

หลักเกณฑ์

1. มีบัตรประจำตัวคนพิการ
2. อยู่อาศัยไม่น้อยกว่า 6 เดือน (กรณีไม่มีกรรมสิทธิ์ในที่อยู่อาศัย ต้องมีหลักฐานยินยอมจากเจ้าของ/กรณีเป็นบ้านเช่า ต้องมีหลักฐานแสดง)
3. ที่อยู่ไม่มั่นคง/ไม่เหมาะสมกับสภาพความพิการ
4. มีรายได้น้อยไม่ได้รับความช่วยเหลือจากหน่วยงานของรัฐอื่นหรือได้รับแต่ไม่เพียงพอ

เอกสารหลักฐาน

- แบบรายงานการสอบสภาพครอบครัวคนพิการ
- ประमाणการค่าใช้จ่ายในการปรับสภาพบ้าน
- บัตรประจำตัวคนพิการ
- ภาพถ่ายสภาพบ้านของคนพิการ



ติดต่อสอบถาม

- กรุงเทพมหานคร

ศูนย์บริการคนพิการกรุงเทพมหานคร, ศูนย์บริการคนพิการ
กรุงเทพมหานคร สาขาสายไหม อ้อมน้อย มีนบุรี ลาดกระบัง

- ต่างจังหวัด

ศูนย์บริการคนพิการจังหวัดทั่วประเทศ ณ สำนักงานพัฒนา
สังคมและความมั่นคงของมนุษย์จังหวัด (พมจ.)

การจัดบริการ "ผู้ช่วยคนพิการ"

สถานที่ยื่นคำขอรับบริการผู้ช่วยคนพิการ

- ศูนย์บริการคนพิการกรุงเทพมหานคร พก. และ 4 สาขา
 - สาขาสายไหม
 - สาขาลาดกระบัง
 - สาขามีนบุรี
 - สาขาอ่อนนุช
- สำนักงานพัฒนาสังคมและความมั่นคงของมนุษย์จังหวัดทุกจังหวัด
- หน่วยจัดบริการผู้ช่วยคนพิการที่เป็นองค์กรด้านคนพิการ

หลักฐานการยื่นขอรับบริการผู้ช่วยคนพิการ

- บัตรประจำตัวคนพิการ
- ทะเบียนบ้าน

กรณียื่นแทนใช้บัตรประจำตัวประชาชน

หลักเกณฑ์การพิจารณา

- มีสภาพความพิการมากจนไม่สามารถปฏิบัติกิจวัตรที่สำคัญในการดำรงชีวิตได้ด้วยตนเอง
- หากไม่ได้ปฏิบัติกิจวัตรที่สำคัญจะส่งผลอย่างมากต่อการดำรงชีวิต สุขภาพอนามัย จิตใจ อารมณ์ พฤติกรรม สภาพความเป็นอยู่ และศักดิ์ศรีความเป็นมนุษย์โดยให้คำนึงถึงฐานะ

ขั้นตอนการยื่นคำขอฯ

- ยื่นคำขอ
- ตรวจเอกสาร
- พิจารณาคำขอ
- แจ้งผล
- จัดหาผู้ช่วยฯ
- ผู้ช่วยปฏิบัติงาน

ติดต่อสอบถามข้อมูลเพิ่มเติม ☎️ ทกม. : 0-2354-3388 ต่อ 704 ☎️ ส่วนภูมิภาค : ศูนย์บริการคนพิการจังหวัดทั่วประเทศ

กรมส่งเสริมและพัฒนาคุณภาพชีวิตคนพิการ กระทรวงการพัฒนาสังคมและความมั่นคงของมนุษย์

บริการผู้ช่วยคนพิการ

ผู้ช่วยคนพิการ (PA : Personal assistant) คือ บุคคล ซึ่งให้ความช่วยเหลือคนพิการเฉพาะบุคคล เพื่อให้สามารถปฏิบัติ กิจวัตรที่สำคัญในการดำรงชีวิต โดยมีหน้าที่ช่วยเหลือคนพิการ ในการปฏิบัติภารกิจในชีวิตประจำวัน ในกรณีคนพิการมีสภาพ ความพิการมากจนไม่สามารถปฏิบัติกิจวัตรที่สำคัญในการดำรงชีวิต ได้ด้วยตนเอง และช่วยเหลือคนพิการในการเข้าไปมีส่วนร่วม ทางสังคม ซึ่งมีความจำเป็นต่อการดำรงชีวิตประจำวันหรืออยู่ร่วมกับ บุคคลทั่วไป

คนพิการที่จำเป็นต้องมีผู้ช่วยคนพิการ

สามารถยื่นคำขอมีผู้ช่วยคนพิการ ได้ที่ ศูนย์บริการคนพิการ กรุงเทพมหานคร หรือสำนักงานพัฒนาสังคมและความมั่นคง ของมนุษย์จังหวัดทุกจังหวัด (พมจ.)

คุณสมบัติ

1. มีบัตรประจำตัวคนพิการ
2. มีความจำเป็นต้องใช้ผู้ช่วยคนพิการ
3. ไม่ได้ได้รับความช่วยเหลืออื่นจากรัฐ

หลักเกณฑ์พิจารณา

1. มีสภาพความพิการมากจนไม่สามารถปฏิบัติกิจวัตรที่สำคัญในการดำรงชีวิตได้ด้วยตนเอง
2. หากไม่ได้ปฏิบัติกิจวัตรที่สำคัญจะส่งผลอย่างมากต่อการดำรงชีวิต สุขภาพอนามัย จิตใจ อารมณ์ พฤติกรรม สภาพความเป็นอยู่ และศักดิ์ศรีความเป็นมนุษย์

ผู้ช่วยคนพิการ มีคุณสมบัติ ดังนี้

1. มีสัญชาติไทย
2. อายุ 18 ปี ขึ้นไป
3. มีความรู้อ่านออกเขียนได้
4. มีประสบการณ์ให้การช่วยเหลือหรือฟื้นฟูสมรรถภาพ

คนพิการ

5. มีเจตคติที่ดีต่อคนพิการ
6. ผ่านการอบรมหลักสูตรผู้ช่วยคนพิการ ระดับพื้นฐาน พ.ศ. 2555 (ภาคทฤษฎี 24 ชม./ปฏิบัติ 30 ชม.) และมีการยื่นจดแจ้งเป็นผู้ช่วยคนพิการแล้ว



สอบถามเพิ่มเติม

1. กรุงเทพมหานคร ติดต่อที่

กองส่งเสริมสิทธิและสวัสดิการคนพิการ

โทร. 0 2354 3388 ต่อ 209

0 2354 3759

2. ต่างจังหวัด ติดต่อที่

ศูนย์บริการคนพิการจังหวัดทั่วประเทศ ณ สำนักงานพัฒนา
สังคมและความมั่นคงของมนุษย์จังหวัด (พมจ.)

การจัดสิ่งอำนวยความสะดวกสำหรับคนพิการ

มติคณะรัฐมนตรีเมื่อวันที่ 19 พฤษภาคม 2552 และเมื่อวันที่ 20 พฤศจิกายน 2555 ให้หน่วยงานราชการสำรวจและจัดทำสิ่งอำนวยความสะดวกให้คนพิการเข้าถึงได้ ดังนี้

- สำนักงานปลัดสำนักนายกรัฐมนตรีและกระทรวงมหาดไทย เช่น องค์กรปกครองส่วนท้องถิ่น ศาลากลางจังหวัด ที่ว่าการอำเภอ

- กระทรวงศึกษาธิการ เช่น โรงเรียน มหาวิทยาลัย
- กระทรวงสาธารณสุข เช่น โรงพยาบาล
- สำนักงานตำรวจแห่งชาติ เช่น สถานีตำรวจ

หน่วยงานราชการสามารถเสนอขอรับการสนับสนุนงบประมาณไปยังสำนักงบประมาณ เพื่อเป็นค่าใช้จ่ายในการจัดสิ่งอำนวยความสะดวกขั้นพื้นฐานสำหรับคนพิการ อย่างน้อย 5 ประเภท ได้แก่ ทางลาด ห้องน้ำ ที่จอดรถ ป้ายและสัญลักษณ์ และบริการข้อมูลข่าวสาร





การให้ความช่วยเหลือ ทางกฎหมายสำหรับคนพิการ

01

ประเภทคดีที่ให้ความช่วยเหลือ : คดีแพ่ง คดีอาญา คดีปกครอง
คดีแรงงาน และคดีทรัพย์สินทางปัญญา

02

ความช่วยเหลือทางกฎหมาย : การให้คำปรึกษาหารือทางกฎหมาย
การให้ความรู้ทางกฎหมาย การจัดทำนิติกรรมสัญญา การไกล่เกลี่ย
หรือการประนีประนอมยอมความ การจัดหาทนายความ
การให้ความช่วยเหลืออื่น ๆ ในทางคดี

03

คุณสมบัติ: ผู้ขอรับการช่วยเหลือ จะต้องมิเกณฑ์รายได้ไม่เกินอัตรา
เงินเดือนขั้นต่ำของข้าราชการพลเรือนสามัญระดับปฏิบัติการ (15,000 บาท)
หรือเป็นกรณีที่คนพิการได้รับความเสียหายเนื่องจากการถูกเลือกปฏิบัติ

04

สถานที่ยื่นขอรับความช่วยเหลือ: คนพิการสามารถยื่นคำขอได้ที่

- ➔ พก. / พมจ.
- ➔ อบต. เทศบาล ตามประกาศผู้ว่า

ติดต่อสอบถามข้อมูลเพิ่มเติม : 02 - 106 - 3950 - 58
หมายเลข : (แบบ กม.1) แบบบันทึกคำขอรับการช่วยเหลือทางกฎหมาย



กรมส่งเสริมและพัฒนาคุณภาพชีวิตคนพิการ



กระทรวงการพัฒนาลังคมและความมั่นคงของมนุษย์

การช่วยเหลือทางกฎหมายแก่คนพิการ

คนพิการสามารถขอความช่วยเหลือทางกฎหมายและจัดหาทนายความว่าต่างแก้ต่างทางคดีให้ได้รับความเป็นธรรมได้ตามหลักเกณฑ์ข้อกำหนด ดังนี้

ความช่วยเหลือทางกฎหมาย

- การให้คำปรึกษาหารือทางกฎหมาย
- การให้ความรู้ทางกฎหมาย
- การจัดทำนิติกรรมสัญญา
- การไกล่เกลี่ยหรือการประนีประนอมยอมความ
- การจัดหาทนายความ
- ช่วยเหลือค่าใช้จ่ายในการดำเนินคดี ภายในวงเงิน 5,000 บาท
- การให้ความช่วยเหลืออื่น ๆ ในทางคดี

ติดต่อสอบถาม

- กรุงเทพมหานคร
 - กลุ่มส่งเสริมความเสมอภาคและงานคดี
โทร. 0 2106 9352, 0 2106 9358
 - ศูนย์รับคำร้องขอให้ขจัดการเลือกปฏิบัติ โดยไม่เป็นธรรมต่อคนพิการ หรือศูนย์บริการคนพิการกรุงเทพมหานคร ที่เป็นหน่วยให้บริการร่วมกับกระทรวงการพัฒนาสังคมและความมั่นคงของมนุษย์ (หมายเลขโทรศัพท์อยู่ที่ท้ายเล่ม)

- ต่างจังหวัด

ศูนย์บริการคนพิการจังหวัดทั่วประเทศ ณ สำนักงานพัฒนาสังคมและความมั่นคงของมนุษย์จังหวัด (พมจ.)

การลดหย่อนค่าโดยสาร ขนส่งสาธารณะสำหรับคนพิการ

การลดหย่อนค่าโดยสารสำหรับคนพิการที่มีบัตรประจำตัวคนพิการ และต้องแสดงบัตรประจำตัวคนพิการต่อเจ้าหน้าที่ประจำสถานีแต่ละแห่ง เพื่อเจ้าหน้าที่ประจำสถานีจะได้อำนวยความสะดวกในการเดินทางให้ได้อย่างถูกต้อง

1. รถไฟฟ้า BTS ฟรีล้อยฟ้า ให้ขึ้นฟรีทุกสถานี มีลิฟต์ให้บริการ 12 สถานี ได้แก่ สถานีหมอชิต สยาม อโศก อ่อนนุช บางจาก ปุณณวิถี อุดมสุข บางนา แบริ่ง ช่างนนทรี กรุงเทพมหานคร และวงเวียนใหญ่ จัดลิฟต์เพิ่มเติมให้ครบทุกสถานี (กทม. รับผิดชอบ)

2. การรถไฟฟ้าขนส่งมวลชนแห่งประเทศไทย (รฟม.) ยกเว้นค่าโดยสารให้แก่คนพิการ สายเฉลิมรัชมงคล (สีน้ำเงิน) และสายฉลองรัชธรรม (สีม่วง)

3. บริษัท รถไฟฟ้า ร.ฟท. จำกัด (รฟฟท.) : แอร์พอร์ต ลิงค์ ยกเว้นค่าโดยสารให้แก่คนพิการ สำหรับโดยสารรถไฟเชื่อมท่าอากาศยานสุวรรณภูมิและสถานีรับส่งผู้โดยสารในเมือง (Airport Rail Link)

4. ขสมก. และรถร่วมบริการของ ขสมก. ลดค่าโดยสารร้อยละ 50 (ไม่รวมค่าธรรมเนียม) สำหรับรถโดยสารประจำทางของ ขสมก. และรถของผู้ประกอบการที่เดินรถร่วมกับ ขสมก. ในเส้นทางรถโดยสารประจำหมวด 1 และหมวด 4 ในเขต กทม. และปริมณฑล จังหวัดที่มีเส้นทางต่อเนื่อง ลดให้ทุกประเภทความพิการ

5. บขส. ลดค่าโดยสารร้อยละ 50 (ไม่รวมค่าธรรมเนียม) สำหรับรถโดยสารของ บขส. และรถร่วมบริการในเส้นทางรถโดยสารประจำทางหมวด 2 และหมวด 3

6. ยกเว้นค่าบริการเรือโดยสารแก่คนพิการที่ใช้บริการเรือโดยสารประจำทางในแม่น้ำเจ้าพระยา (เรือด่วนเจ้าพระยา) เรือในคลองแสนแสบ และเรือข้ามฟาก ดังนี้

6.1 เรือด่วนเจ้าพระยา

• **ธงส้ม**

จากท่าหน้านนทบุรี - วัดราชสิงขร

• **ธงเหลือง**

จากท่าหน้านนทบุรี - สาทร

• **ธงเขียว**

จากท่าหน้าปากเกร็ด - สาทร

6.2 เรือโดยสารคลองแสนแสบ

- ระหว่างท่าผ่านฟ้าลีลาศ - ท่าวัดศรีบุญเรือง

6.3 เรือข้ามฟาก จำนวน 21 ท่า

7. การรถไฟแห่งประเทศไทย (รฟท.) ลดค่าโดยสารให้แก่คนพิการ ร้อยละ 50 (ไม่รวมค่าธรรมเนียม) และลดร้อยละ 25 สำหรับผู้ติดตาม ทุกชั้นตลอดทุกสายทาง ตลอดทั้งปี

*** โดยต้องแสดงบัตรประจำตัวคนพิการทุกครั้ง ***



การคุ้มครองสวัสดิภาพ

คนพิการที่ประสบปัญหาทางสังคม ไม่มีที่อยู่อาศัย
ขาดผู้อุปการะเลี้ยงดู สามารถเข้ารับการคุ้มครองสวัสดิภาพ
ในสถานคุ้มครองและพัฒนาคนพิการ ดังนี้

การรับเข้า

กรณีปกติ

1. หน่วยนำส่ง เช่น ศูนย์บริการคนพิการจังหวัด ศูนย์ช่วยเหลือ
สังคม โรงพยาบาล เรือนจำ ประสานกองคุ้มครอง
2. อธิบดีกรมส่งเสริมและพัฒนาคุณภาพชีวิตคนพิการ
อนุมัติการรับเข้าสถานคุ้มครองและพัฒนาคนพิการ ตรงตาม
คุณสมบัติแต่ละสถานคุ้มครองฯ
3. สถานคุ้มครองดำเนินการ
 - ให้ห้องแรกรับ (ถ้ามี) สอบประวัติ ตรวจร่างกาย
ตรวจสุขภาพ ตรวจทรัพย์สิน โดยทีมสหวิชาชีพและเฝ้าระวังโรค
ระยะไม่เกิน 14 วัน
 - ทีมสหวิชาชีพคัดกรองคนพิการเข้าอาคารเรือนนอน
4. สถานคุ้มครองและพัฒนาคนพิการขออนุมัติผู้ว่าราชการ
จังหวัด รับคนพิการเข้าสถานคุ้มครองฯ

กรณีเร่งด่วนฉุกเฉิน (ถูกละเมิด ถูกทารุณกรรม)

1. หน่วยงานส่ง เช่น ศูนย์บริการคนพิการจังหวัด 1300 โรงพยาบาล เรือนจำ ประสานองค์กรคุ้มครองสวัสดิภาพและพัฒนาคนพิการ
2. สถานคุ้มครองและพัฒนาคนพิการดำเนินการเบื้องต้น และให้การคุ้มครองฉุกเฉิน
3. ให้คนพิการรับเข้าไม่เกิน 15 วัน และดำเนินการด้านเอกสารการตรวจร่างกาย สุขภาพ และให้การช่วยเหลือเบื้องต้น
4. สถานคุ้มครองฯ แจ้งอย่างเป็นทางการ และนำเข้าในระบบปกติ



มีทุกข์ พบปัญหา
โทรมาที่ 1300
สายด่วน พม.



การคุ้มครองและให้บริการ

กระบวนการพัฒนา

1. ประเมิน และคัดกรองคนพิการโดยทีมสหวิชาชีพ ประเมินความพิการและศักยภาพ
2. การวางแผนการฟื้นฟูรายบุคคล (IRP/ IEP)
3. การบำบัด ฟื้นฟู พัฒนา/คุ้มครองคนพิการด้านต่างๆ โดยทีมสหวิชาชีพ ได้แก่
 - นักสังคมสงเคราะห์ : ตรวจสอบสิทธิ นำพาเข้าถึงระบบบริการพื้นฐาน เตรียมครอบครัว
 - นักกายภาพบำบัด : ประเมินและฟื้นฟูทักษะ การเคลื่อนไหว การทรงตัว การจัดปรับท่า ปรับอุปกรณ์เครื่องช่วยคนพิการ
 - นักจิตวิทยา : การประเมินสภาพจิต ให้คำปรึกษา จัดกิจกรรมกลุ่มบำบัด
 - นักส่งเสริมพัฒนาการ : จัดการศึกษาที่เหมาะสม/ จัดกิจกรรมกระตุ้นพัฒนาตามโปรแกรมและส่งเสริมการศึกษา
 - พี่เลี้ยง : ฝึกกิจวัตรประจำวัน (ADL)
 - กีฬา นันทนาการตามความสนใจ
4. การติดตามประเมินผลทุก 6 เดือน และปรับแผนการฟื้นฟูรายบุคคล IRP/IEP
5. จัดเตรียมทักษะสังคม ก่อนส่งกลับ

การส่งต่อคนพิการออกนอกสถาน

1. กลับครอบครัวเดิม
2. เข้าทำงาน
 - ทำงานในสถานคุ้มครองฯ
 - ทำงานในสถานประกอบการ
3. อยู่กับครอบครัวทดแทน

กระบวนการเตรียมความพร้อมคนพิการ

- ทักษะการทำงาน
- ทักษะการอยู่ร่วมกับผู้อื่น
- ทักษะชีวิต : การใช้เงิน กด ATM การเลือกคู่ครอง

เตรียมความพร้อมสถานประกอบการ

การทดลองงาน

การติดตามเฝ้าระวัง

การจำหน่ายออก

(เมื่อมีพร้อม : อยู่กับครอบครัวได้ / มีงานทำและอยู่ได้ด้วย
ตนเอง / แต่งงานสร้างครอบครัวใหม่



ประกาศหลักเกณฑ์การรับคนพิการเข้าอุปการะ
ในสถานคุ้มครองและพัฒนาคนพิการและศูนย์พัฒนาศึกษาบุคคลออทิสติก

ประกาศ ณ วันที่ 4 กันยายน 2561

| หน่วยงาน | ช่วงอายุที่รับเข้าสถาน | เพศ | | เยี่ยมเยียนอยู่ | เงื่อนไขเบื้องต้น | เงื่อนไขด้านการดูแลสุขภาพ | บุคคลอุปการะ | อื่นๆ |
|---------------------|------------------------------|-----|------|-----------------|--|--|--------------|---|
| | | ชาย | หญิง | | | | | |
| บ้านเฟื่องฟ้า | เด็กพิการแรกเกิด - 7 ปี | ✓ | ✓ | - | - ไม่มีสุขภาพดีหรือเหลือ 13 หลัก - จดทะเบียนคนพิการแล้ว | - ไม่เป็นโรคติดต่อร้ายแรง** - ไม่ใส่สายยางให้อาหารล้างไต - ไม่อุดเสมหะ | - | รับความพิการประเภท 1 - 3 |
| บ้านนนทภูมิ | | ✓ | ✓ | - | - มีเอกสารแสดงสถานะบุคคล* | | ✓ | |
| บ้านราชวดี (ชาย) | คนพิการอายุระหว่าง 7 - 18 ปี | ✓ | - | - | - ครอบครัวยากจน - ขาดคน อุปการะ เสียต้องการ - ถูกทารุณกรรม | - ไม่เป็นแผลกดทับระดับ 2 ขึ้นไป - ไม่ใส่เครื่องช่วยหายใจ - ไม่ใช้ท่อถาวรดูแลเฉพาะทาง | ✓ | รับความพิการประเภท 5 และเข้าซ้อน มีไอคิวต่ำกว่า 70 และมีผลทดสอบ ไม่เกิน 6 เดือน |
| บ้านราชวดี (หญิง) | | - | ✓ | - | | | ✓ | |
| สหพร.ราชบุรี | | ✓ | ✓ | ✓ | - ปฏิบัติตามกฎหมายของหน่วยงานได้ | | ✓ | ไม่รับความพิการประเภท 4 และ 7 ไม่รับโรคพิษสุราเรื้อรัง |
| บ้านการุณยเวศม์ | | - | ✓ | ✓ | | | ✓ | |
| สหพ.พระประแดง | คนพิการอายุ 18 - 60 ปี | ✓ | ✓ | ✓ | | | ✓ | |
| สหพ.บางปะกง | | ✓ | - | ✓ | | | ✓ | |
| บ้านกิ่งจิวี (ชาย) | ผู้พิการทางจิต | ✓ | - | ✓ | | | ✓ | พิการประเภท 4 ผ่านการรักษาไม่น้อย กว่า 6 เดือน /หญิงต้องไม่ตั้งครรภ์ |
| บ้านกิ่งจิวี (หญิง) | อายุ 18 ปี ขึ้นไป | - | ✓ | ✓ | | | ✓ | |

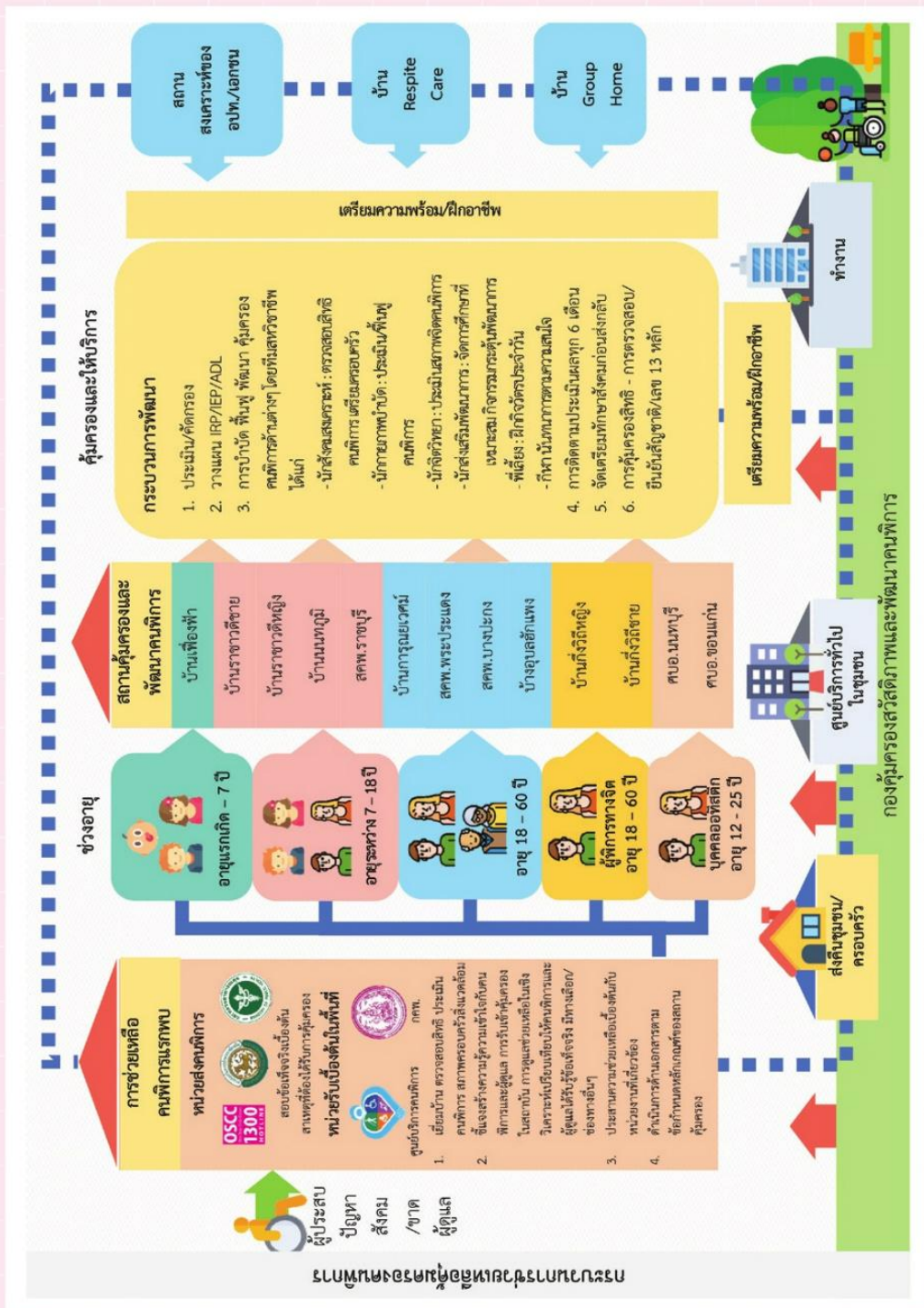
ศบอ. นนทบุรีและศบอ. ขอนแก่น

- เป็นบุคคลออทิสติก หากพิการซ้ำซ้อนต้องผ่านเกณฑ์การประเมินก่อน
- เพศชาย/หญิงอายุระหว่าง 12 - 25 ปี
- มีผู้ปกครองดูแลและสามารถร่วมกิจกรรมกับผู้อื่นได้
- บุคคลออทิสติกสามารถช่วยเหลือตัวเองขั้นพื้นฐานได้
- มีหลักฐานแสดงสถานะบุคคล*
- มีใบวินิจฉัยจากแพทย์
- หลักฐานแสดงสถานะของผู้ปกครอง*
- ประวัติการศึกษาเด็ก (ถ้ามี)

หลักฐานประกอบการรับคนพิการเข้าสถานคุ้มครอง

- หลักฐานแสดงสถานะบุคคล*
- ใบความเห็นแพทย์ด้านสุขภาพ สรุปผลการรักษา
- ผลการทดสอบชาวนี้มีปัญญา (กรณีพิการทางสติปัญญา)
- หนังสือขออนุมัติ อพท. นำส่งคนพิการเข้าสถานฯ พร้อมหลักฐาน
- หนังสือยินยอมเข้ารับการอุปการะในสถานฯ
- เอกสารแจ้งย้ายทะเบียนบ้านของคนพิการเข้าสถานฯ

* บัตรประจำตัวประชาชน, บัตรประจำตัวคนพิการ สำมาทะเบียนบ้าน **โรคติดต่อร้ายแรงได้แก่ วัณโรคทубีคูลิซิส เอชไอ เอชอีบี



สามารถติดต่อขอรับบริการได้ที่ สำนักงานพัฒนาสังคมและความมั่นคงของมนุษย์จังหวัด (พมจ.) ส่วนกลางที่ศูนย์บริการคนพิการกรุงเทพมหานคร หรือทางสายด่วน หมายเลข 1300



สิทธิของผู้ดูแลคนพิการ

สิทธิประโยชน์

- ผู้ดูแลคนพิการมีสิทธิได้รับบริการให้คำปรึกษา แนะนำ ฝึกอบรมทักษะ การเลี้ยงดู การจัดการศึกษา การส่งเสริมอาชีพและการมีงานทำ ตลอดจนความช่วยเหลืออื่นใด เพื่อให้พึ่งตนเองได้ตามหลักเกณฑ์และวิธีการที่คณะกรรมการกำหนดในระเบียบ
- คนพิการและผู้ดูแลคนพิการมีสิทธิได้รับการลดหย่อนภาษีหรือยกเว้นภาษี ตามที่กฎหมายกำหนด
- องค์กรเอกชนที่จัดให้คนพิการได้รับสิทธิประโยชน์ตามมาตรานี้ มีสิทธิได้รับการลดหย่อนภาษีหรือยกเว้นภาษีเป็นร้อยละของจำนวนเงินค่าใช้จ่ายตามที่กฎหมายกำหนด

คุณสมบัติ

ผู้ดูแลคนพิการ คือ “บิดา มารดา บุตร สามี ภรรยา ญาติ พี่น้อง หรือบุคคลอื่นใด ที่รับดูแลหรืออุปการะคนพิการ” โดยบุคคลที่มีคุณสมบัติดังกล่าวสามารถยื่นเป็นผู้ดูแลคนพิการตามกฎหมายได้

สอบถามเพิ่มเติม

กรมส่งเสริมและพัฒนาคุณภาพชีวิตคนพิการ เลขที่ 255 อาคาร 60 ปี กรมประชาสัมพันธ์ ถนนราชวิถี เขตราชเทวี กรุงเทพฯ

ติดต่อสอบถามข้อมูลเพิ่มเติม

☎ ททท. : 0-2354-3388 ต่อ 704

☎ ส่วนภูมิภาค : ศูนย์บริการคนพิการจังหวัดทั่วประเทศ

กรมส่งเสริมและพัฒนาคุณภาพชีวิตคนพิการ



กระทรวงการพัฒนาสังคมและความมั่นคงของมนุษย์

สิทธิประโยชน์ของผู้ดูแลคนพิการ

ผู้ดูแลคนพิการ หมายความว่า บิดา มารดา บุตร สามี ภรรยา
ญาติ พี่น้อง หรือบุคคลอื่นใดที่รับดูแลหรืออุปการะคนพิการ

ผู้ดูแลคนพิการ มีสิทธิต่าง ๆ ได้แก่

- การบริการให้คำปรึกษา แนะนำ
- ฝึกอบรมทักษะการเลี้ยงดูคนพิการให้ได้มาตรฐานตามหลัก
และวิชาชีพ
- การจัดการศึกษาโดยส่งเสริมการเรียนรู้และพัฒนาทักษะ

เพื่อการพัฒนาคุณภาพชีวิตคนพิการ

- การส่งเสริมการประกอบอาชีพอิสระ
- การฝึกอาชีพ
- การกู้ยืมเงินเพื่อประกอบอาชีพจากกองทุนส่งเสริม

และพัฒนาคุณภาพชีวิตคนพิการ (ผู้ดูแลคนพิการที่มีเป็นผู้เยาว์
ไร้ความสามารถหรือคนเสมือนไร้ความสามารถ หรือเป็นคนพิการ
ทางจิตใจ หรือพฤติกรรมออทิสติก สติปัญญา และคนพิการที่ดูแล
ต้องไม่มีหนี้สินกับกองทุนฯ และต้องดูแลคนพิการไม่น้อยกว่า
6 เดือน)



- การได้ทำงานตามมาตรา 35 แทนคนพิการในกรณีคนพิการเป็นผู้เยาว์ หรือคนพิการเป็นผู้สูงอายุตั้งแต่ 70 ปี ขึ้นไป คนพิการเป็นคนที่มีความสามารถหรือเสมือนมีความสามารถ หรือเป็นคนพิการซึ่งมีสภาพความพิการถึงขั้นไม่สามารถประกอบอาชีพได้
 - การได้รับการลดหย่อนภาษีเงินได้บุคคลธรรมดา
 - การให้ความช่วยเหลืออื่น ๆ เพื่อประโยชน์ในการส่งเสริมและพัฒนาคุณภาพชีวิตคนพิการ





เงินอุดหนุน สงเคราะห์และฟื้นฟู สมรรถภาพคนพิการ

1 สิทธิประโยชน์

- ช่วยเหลือคนพิการ ที่ประสบปัญหาความเดือดร้อน อยู่ตามลำพัง ไม่มีผู้ดูแล อุปการะ
- ช่วยเหลือครอบครัวคนพิการ ที่ประสบปัญหาความเดือดร้อน ขาดแคลน จัดสน ส่งผลกระทบต่อการดูแลคนพิการ
- ให้ความช่วยเหลือเป็นเงินหรือสิ่งของ เครื่องอุปโภค บริโภค ครั้งละไม่เกิน 3,000 บาท/ครอบครัว และปีละไม่เกิน 3 ครั้ง

2 เอกสารหลักฐาน

- 1 บัตรประชาชนคนพิการ 2 สมุดบัญชีธนาคาร



3 กระบวนการ / ขั้นตอน

1. สอนข้อเท็จจริง / ตรวจสอบคำร้อง
2. ลงพื้นที่เยี่ยมบ้านตามกระบวนการสังคมสงเคราะห์
3. คณะกรรมการพิจารณาเงินสงเคราะห์ฯ
4. เสนอ อพท. / พมจ. / หัวหน้าหน่วยงาน พิจารณาอนุมัติให้ความช่วยเหลือ
5. มอบเงินสงเคราะห์ฯ ให้แก่คนพิการและครอบครัว ผ่านทางบัญชีธนาคาร

หมายเหตุ

ตามระเบียบกรมส่งเสริมและพัฒนาคุณภาพชีวิตคนพิการ ว่าด้วยเงินอุดหนุนเงินสงเคราะห์ฯ และเงินผู้สงเคราะห์คนพิการ พ.ศ. 2558

4 สถานที่ติดต่อ

กทม.

ศูนย์บริการคนพิการกรุงเทพฯ / ศูนย์สาขา
- สาขาสาทรใหม่
- สาขาสาทรเดิม
- สาขาปิ่นเกล้า
- สาขาอินทผลุบริ

ต่างจังหวัด

สำนักงานพัฒนาสังคม
และความมั่นคงของมนุษย์จังหวัด/
ศูนย์บริการคนพิการระดับจังหวัด



ติดต่อสอบถามข้อมูลเพิ่มเติม

02-354-3388 ต่อ 701-703

กรมส่งเสริมและพัฒนาคุณภาพชีวิตคนพิการ



เงินสงเคราะห์ฟื้นฟูสมรรถภาพคนพิการ

การสงเคราะห์และฟื้นฟูสมรรถภาพคนพิการที่ประสบปัญหาความเดือดร้อน อยู่ตามลำพัง ไม่มีผู้ดูแลอุปการะ หรือครอบครัว คนพิการที่ประสบปัญหาความเดือดร้อน ขาดแคลน ส่งผลกระทบต่อ การดูแลคนพิการ

เอกสารประกอบการขอรับบริการ

1. กรณีคนพิการยื่นเองใช้เอกสาร ดังนี้
 - บัตรประจำตัวคนพิการ
 - สมุดบัญชีธนาคาร
2. กรณีผู้ดูแล/ผู้ยื่นแทนคนพิการใช้เอกสาร ดังนี้
 - บัตรประจำตัวประชาชนผู้มายื่นแทน
 - สำเนาบัตรประจำตัวคนพิการ
 - สำเนาสมุดบัญชีธนาคารคนพิการ/สมุดบัญชีธนาคาร

ของผู้ยื่นแทน

ติดต่อสอบถาม

- กรุงเทพมหานคร

ศูนย์บริการคนพิการกรุงเทพมหานคร, ศูนย์ฯ สาขาสายไหม
อ้อมน้อย มีนบุรี ลาดกระบัง

- ต่างจังหวัด

ศูนย์บริการคนพิการจังหวัดทั่วประเทศ ณ สำนักงานพัฒนา
สังคมและความมั่นคงของมนุษย์จังหวัด (พมจ.)

การสนับสนุนองค์กรด้านคนพิการ

องค์กร “ของ” คนพิการ หมายถึง องค์กรที่มีคนพิการหรือผู้ดูแลคนพิการเป็นสมาชิกและเป็นกรรมการบริหารองค์กร ไม่น้อยกว่า 2 ใน 3 ของกรรมการทั้งหมดตลอดจนมีอำนาจตัดสินใจในการดำเนินงานเพื่อคุ้มครองสิทธิคนพิการด้วย

องค์กร “เพื่อ” คนพิการ หมายถึง องค์กรที่มีวัตถุประสงค์หรือกิจการหลักเกี่ยวกับการส่งเสริมและพัฒนาคุณภาพชีวิตคนพิการ และมีใช้หน่วยงานภาครัฐ

องค์กรอื่นใดที่ให้บริการแก่คนพิการ หมายถึง หน่วยงานภาครัฐ องค์กรภาคเอกชน หรือองค์กรอื่นใดที่ให้บริการแก่คนพิการตามที่คณะกรรมการส่งเสริมและพัฒนาคุณภาพชีวิตคนพิการแห่งชาติกำหนด

การเสริมสร้างให้องค์กรด้านคนพิการ ซึ่งเป็นองค์กรของคนพิการ และองค์กรเพื่อคนพิการ มีการจัดโครงสร้างองค์กรที่เป็นระบบ ชัดเจน เกิดประสิทธิภาพในการปฏิบัติงาน การให้บริการ และมีกลไกเชื่อมโยงการดำเนินงานด้านคนพิการ มีความยั่งยืน รวมทั้งพัฒนาองค์กรด้านคนพิการให้มีความเข้มแข็ง มีความสามารถในการส่งเสริมศักยภาพและคุ้มครองพิทักษ์สิทธิคนพิการได้อย่างมีประสิทธิภาพ



องค์กรที่ได้รับการรับรองมาตรฐาน มีสิทธิได้รับการส่งเสริม สนับสนุนด้านวิชาการ การพัฒนาบุคลากร การยกย่องเชิดชูเกียรติ และการสนับสนุนอื่น ๆ ตามที่คณะกรรมการส่งเสริมและพัฒนา คุณภาพชีวิตคนพิการแห่งชาติกำหนด

เอกสารประกอบการยื่นคำขอรับรอง

1. ใบสมัคร
2. บัตรประจำตัวประชาชนของผู้ยื่นคำขอ
3. แผนที่ตั้งขององค์กรที่ขอ
4. สำเนาใบสำคัญแสดงการจัดตั้งองค์กร
5. เอกสารการประเมินตนเอง
6. เอกสารอื่นที่จะเป็นประโยชน์ต่อการประเมิน

ติดต่อสอบถาม

- กรุงเทพมหานคร

ศูนย์บริการคนพิการกรุงเทพมหานคร, ศูนย์บริการคนพิการ กรุงเทพมหานคร สาขาสายไหม อ้อมน้อย มีนบุรี ลาดกระบัง

- ต่างจังหวัด

ศูนย์บริการคนพิการจังหวัดทั่วประเทศ ณ สำนักงานพัฒนา สังคมและความมั่นคงของมนุษย์จังหวัด (พมจ.)

มาตรการภาษีสำหรับคนพิการ

ประมวลรัษฎากร มาตรา 47 (1) (ฎ) เพื่อบรรเทาภาระภาษีให้แก่คนพิการและผู้ดูแลคนพิการตามกฎหมายที่มีชื่อในบัตรประจำตัวคนพิการในปีภาษี

ผู้มีเงินได้ที่เป็นคนพิการจะได้รับยกเว้นเงินได้พึงประเมินไม่เกิน 190,000 บาท ไม่ต้องนำไปเสียภาษี และผู้มีเงินได้ที่เป็นผู้ดูแลคนพิการ หักค่าลดหย่อน ค่าอุปการะเลี้ยงดูคนพิการได้สูงสุดไม่เกิน 60,000 บาท

ติดต่อสอบถาม กรมสรรพากร โทร. 1161

****บัตรประจำตัวคนพิการต้องไม่หมดอายุในปีภาษีนั้น****

| ลำดับ ที่ | ผู้ได้รับ สิทธิประโยชน์ | สิทธิประโยชน์ |
|--------------|----------------------------|--|
| 1 | คนพิการ | ได้รับการยกเว้นเงินได้พึงประเมินไม่เกิน 190,000 บาท <ul style="list-style-type: none">ต้องมีบัตรประจำตัวคนพิการมีชื่อบัตรในปีภาษีเป็นผู้อยู่ในประเทศไทย กฎกระทรวง 126 ข้อ 2(81) |
| 2 | ผู้ดูแลคนพิการ | <ul style="list-style-type: none">หักลดหย่อนค่าอุปการะเลี้ยงดูคนพิการมีชื่อบนบัตรในปีภาษีสูงสุดไม่เกิน 60,000 บาท มาตรา 47(1)(ฎ) ประกาศฯ ฉบับที่ 182 |



| ลำดับ ที่ | ผู้ได้รับ สิทธิประโยชน์ | สิทธิประโยชน์ |
|--------------|---|---|
| 3 | นายจ้าง | <ul style="list-style-type: none"> • จ้างคนพิการทำงาน ลงรายจ่ายได้ 2 เท่า • จ้างคนพิการทำงานเกินกว่า ร้อยละ 60 ของลูกจ้างทั้งหมด และจ้างเกิน 180 วัน ลงรายจ่าย ได้ 3 เท่า พรณ. 499 พรณ. 519 ประกาศฯ ฉบับที่ 215 |
| 4 | เจ้าของอาคาร สถานที่ ยานพาหนะ บริการขนส่ง หรือ ผู้ให้บริการสาธารณะ | <ul style="list-style-type: none"> • หักรายจ่ายได้ 2 เท่าของรายจ่าย ในการจัดให้มีอุปกรณ์ หรือ สิ่งอำนวยความสะดวก พรณ. 499 |
| 5 | ผู้จ่ายค่าใช้จ่ายเพื่อ | <ul style="list-style-type: none"> • หักลดหย่อนได้เท่าที่จ่ายเป็น ค่าใช้จ่ายในการจัดให้คนพิการ เข้าถึงและใช้ประโยชน์จาก สิ่งอำนวยความสะดวกอันเป็น สาธารณะ ตลอดจนสวัสดิการ และความช่วยเหลืออื่นจากรัฐ ตามกฎหมายว่าด้วยการ ส่งเสริมและพัฒนาคุณภาพชีวิต คนพิการ |

| ลำดับ ที่ | ผู้ได้รับ สิทธิประโยชน์ | สิทธิประโยชน์ |
|--------------|---|---|
| | | พรฎ. 519 ประกาศฯ ฉบับที่ 214 |
| 6 | ช่วยเหลือใน โครงการเพื่อ คนพิการ ผู้บริจาค | การบริจาคเงินหรือทรัพย์สินให้แก่ กองทุนส่งเสริมและพัฒนา คุณภาพชีวิตคนพิการ <ul style="list-style-type: none"> • บุคคลธรรมดา : หักลดหย่อน เท่าจำนวนเงินที่บริจาคแต่ ไม่เกินร้อยละ 10 ของเงินได้ หลังหักค่าใช้จ่ายและ ค่าลดหย่อนอื่นแล้ว • บริษัท : หักจ่ายเท่าจำนวน เงินหรือมูลค่าทรัพย์สินที่ บริจาคแต่ไม่เกินร้อยละ 2 ของ กำไรสุทธิก่อนหักจ่ายกุศล สาธารณะ พรฎ. 428 แก้ไขเพิ่มเติมโดย พรฎ. 498 |

อ้างอิงตาม ประกาศอธิบดีกรมสรรพากร เกี่ยวกับภาษี
เงินได้ (ฉบับที่ 182) ตามมาตรา 47 (1) (ฎ) แห่งประมวลรัษฎากร
<https://www.rd.go.th/42012.html>

ภาคผนวก

กฎหมายที่เกี่ยวข้อง

- รัฐธรรมนูญแห่งราชอาณาจักรไทย พ.ศ. 2560
- พระราชบัญญัติหลักประกันสุขภาพแห่งชาติ พ.ศ. 2545
- พระราชบัญญัติส่งเสริมและพัฒนาคุณภาพชีวิตคนพิการ พ.ศ. 2550 และที่แก้ไขเพิ่มเติม (ฉบับที่ 2 พ.ศ. 2556)
- พระราชบัญญัติสุขภาพจิต พ.ศ. 2551 และฉบับที่ 2 พ.ศ. 2562
- พระราชบัญญัติการจัดการศึกษาสำหรับคนพิการ พ.ศ. 2551
- พระราชบัญญัติแก้ไขเพิ่มเติมประมวลรัษฎากร (ฉบับที่ 37) พ.ศ. 2552
- พระราชกฤษฎีกาออกตามความในประมวลรัษฎากร ว่าด้วยการยกเว้นรัษฎากร (ฉบับที่ 498) พ.ศ. 2553
- พระราชกฤษฎีกาออกตามความในประมวลรัษฎากร ว่าด้วยการยกเว้นรัษฎากร (ฉบับที่ 498) พ.ศ. 2553
- พระราชบัญญัติออกตามความในประมวลรัษฎากรว่าด้วยการยกเว้นรัษฎากร (ฉบับที่ 519) พ.ศ. 2554



หมายเลขโทรศัพท์หน่วยงานที่เกี่ยวข้อง

| หน่วยงาน | เบอร์ติดต่อ |
|--|---|
| กรมส่งเสริมและพัฒนาคุณภาพชีวิตคนพิการ (พก.) | โทร. 0 2354 3388 |
| กองทุนส่งเสริมและพัฒนาคุณภาพชีวิตคนพิการ | โทรสาร 0 2354 5020 |
| ศูนย์รับคำร้องขอให้ขจัดการเลือกปฏิบัติโดยไม่เป็นธรรมต่อคนพิการ | โทร. 0 2106 9300 |
| ศูนย์ช่วยเหลือสังคม | โทรสาร 0 2106 9316 |
| สายด่วนคนพิการ | โทร. 0 2354 3388 |
| กรมการจัดหางาน | โทรสาร 0 2354 5020 |
| สำนักงานประกันสังคม | ต่อคนพิการ |
| กรมสวัสดิการและคุ้มครองแรงงาน | ศูนย์ช่วยเหลือสังคม โทร. 1300 |
| กรมพัฒนาฝีมือแรงงาน | สายด่วนคนพิการ โทร. 1479 |
| | กรมการจัดหางาน สายด่วน 1506 กด 2 และ 1694 |
| | สำนักงานประกันสังคม สายด่วน 1506 กด 1 |
| | กรมสวัสดิการและคุ้มครองแรงงาน สายด่วน 1506 กด 3 |
| | แรงงาน สายด่วน 1546 |
| | กรมพัฒนาฝีมือแรงงาน สายด่วน 1506 กด 4 |

หมายเลขโทรศัพท์องค์กรหลักด้านคนพิการ

| หน่วยงาน | เบอร์ติดต่อ |
|---|--|
| สมาคมสภาคนพิการ ทุกประเภทแห่งประเทศไทย | โทร. 0 2354 4260 โทรสาร 0 2354 4261 |
| สมาคมคนตาบอด แห่งประเทศไทย | โทร. 0 2247 6031 โทรสาร 0 2245 9846 |
| สมาคมคนหูหนวก แห่งประเทศไทย | โทร. 0 2012 7459 โทรสาร 0 2012 7461 |
| สมาคมคนพิการ แห่งประเทศไทย | โทร. 0 2147 1820-1 โทรสาร 0 2147 2507 |
| สมาคมเพื่อผู้บกพร่องทางจิต แห่งประเทศไทย | โทร. 0 2525 2630 โทรสาร 0 2968 9667 |
| สมาคมผู้ปกครองบุคคล ออทิสซึม (ไทย) | โทร. 0 2411 2899 โทรสาร 0 2866 7125 |
| สมาคมผู้ปกครอง คนพิการทางสติปัญญา แห่งประเทศไทย | โทร. 0 2971 9727 |



ศูนย์พัฒนาศักยภาพและอาชีพคนพิการ

| หน่วยงาน | เบอร์ติดต่อ |
|--|--|
| ศูนย์พัฒนาศักยภาพและอาชีพ คนพิการจังหวัดขอนแก่น | โทร. 0 4342 1252 0 4342 1320 โทรสาร 0 4342 1320 |
| ศูนย์พัฒนาศักยภาพและอาชีพ คนพิการนครศรีธรรมราช | โทร. 0 7537 5255 โทรสาร 0 7537 5254 |
| ศูนย์พัฒนาศักยภาพและอาชีพ คนพิการบ้านทองพูนเผ่าพนักส์ จังหวัดอุบลราชธานี | โทร. 0 4525 4788 0 4525 4092 ต่อ 101 โทรสาร 0 4525 4788 0 4525 4092 |
| ศูนย์พัฒนาศักยภาพและอาชีพ คนพิการพระประแดง จังหวัดสมุทรปราการ | โทร. 0 2462 5008 โทรสาร 0 2462 6636 |
| ศูนย์พัฒนาศักยภาพและอาชีพ คนพิการบ้านศรีวนาไล จังหวัดอุบลราชธานี | โทร. 0 4595 9197 โทรสาร 0 4595 3197 |
| ศูนย์พัฒนาศักยภาพและอาชีพ คนพิการ จังหวัดหนองคาย | โทร. 0 4249 5022 โทรสาร 0 4249 5023 |

ศูนย์พัฒนาศักยภาพและอาชีพคนพิการ

๒๕๖๖-๒๕๖๗

หน่วยงาน

เบอร์ติดต่อ

| | |
|--|---|
| ศูนย์พัฒนาศักยภาพและอาชีพ คนพิการหายาดฝน จังหวัดเชียงใหม่ | โทร. 0 5310 4144 โทรสาร 0 520 01537 |
| ศูนย์พัฒนาศักยภาพและอาชีพ คนพิการบ้านโมกุลเฉลิม พระชนมพรรษา 5 รอบ สมเด็จพระนางเจ้าสิริกิติ์ พระบรมราชินีนาถ จังหวัดลพบุรี | โทร. 0 3679 1643 โทรสาร 0 3679 1643 |
| ศูนย์ส่งเสริมอาชีพคนพิการ (โรงงานปีคนพิการสากล) จังหวัดนนทบุรี | โทร. 0 2583 8415 0 2583 9952 โทรสาร 0 2583 9952 |



สถานคุ้มครองและพัฒนาคนพิการ 11 แห่ง

| หน่วยงาน | เบอร์ติดต่อ |
|---|---|
| สถานคุ้มครองและพัฒนา คนพิการบ้านกิ่งวิถี(ชาย) จังหวัดปทุมธานี | โทร. 0 2577 1864 โทรสาร 0 2577 2254 |
| สถานคุ้มครองและพัฒนา คนพิการบ้านกิ่งวิถี (หญิง) จังหวัดปทุมธานี | โทร. 0 2577 2898 โทรสาร 0 2904 7348 |
| สถานคุ้มครองและพัฒนา คนพิการการุณยเวศม์ จังหวัดชลบุรี | โทร. 0 3824 1741-42 โทรสาร 0 3824 1037 |
| สถานคุ้มครองและพัฒนา คนพิการบางปะกง จังหวัดฉะเชิงเทรา | โทร. 0 3359 9557-58 โทรสาร 0 3359 9558 |
| สถานคุ้มครองและพัฒนา คนพิการพระประแดง จังหวัดสมุทรปราการ | โทร. 0 2462 5008 โทรสาร 0 2462 6636 |

สถานคุ้มครองและพัฒนาคนพิการ 11 แห่ง

| หน่วยงาน | เบอร์ติดต่อ |
|---|---|
| สถานคุ้มครองและพัฒนา คนพิการบ้านเฟื่องฟ้า จังหวัดนนทบุรี | โทร. 0 2583 6815, 081 919 0856 โทรสาร 0 2583 4000 |
| สถานคุ้มครองและพัฒนา คนพิการบ้านราชาวดี (ชาย) จังหวัดนนทบุรี | โทร. 0 2583 8426 โทรสาร 0 2584 6684 |
| สถานคุ้มครองและพัฒนา คนพิการบ้านราชาวดี (หญิง) จังหวัดนนทบุรี | โทร. 0 2583 6731, 0 2583 4818 โทรสาร 0 2583 4346 ต่อ 15 |
| สถานคุ้มครองและพัฒนา คนพิการบ้านนนทภูมิ จังหวัดนนทบุรี | โทร. 081 905 2680, 0 2583 2532 โทรสาร 0 2583 7999 ต่อ 155 |
| สถานคุ้มครองและพัฒนา คนพิการ จังหวัดราชบุรี | โทร. 0 3273 5041-2 โทรสาร 0 3273 5043 |
| สถานคุ้มครองและพัฒนา คนพิการบ้านอุบลฮักแพง จังหวัดอุบลราชธานี | โทร. 0 4528 5359, 0 4531 5319, 085 485 4525 โทรสาร 0 4531 5319 |

ศูนย์พัฒนาศักยภาพบุคคลออทิสติก 2 แห่ง

หน่วยงาน

เบอร์ติดต่อ

ศูนย์พัฒนาศักยภาพบุคคล

โทร. 0 4323 8070

ออทิสติกจังหวัดขอนแก่น

โทรสาร 0 4323 8125

ศูนย์พัฒนาศักยภาพบุคคล

โทร. 0 2583 5107-8

ออทิสติก จังหวัดนนทบุรี

ต่อ 11 ชุรการ

โทรสาร 0 2583 5107-8

ต่อ 13



ศูนย์บริการคนพิการจังหวัด 77 จังหวัด 81 แห่ง

หน่วยงาน

เบอร์ติดต่อ

กรมส่งเสริมและพัฒนาคุณภาพชีวิตคนพิการ

ศูนย์บริการคนพิการ
กรุงเทพมหานคร
โทร. 0 2354 4284 ,
0 2354 3388 ต่อ 705
โทรสาร 0 2354 5023

ศูนย์บริการคนพิการ
กรุงเทพมหานคร
สาขาสายไหม
โทร. 06 5504 1494

ศูนย์บริการคนพิการ
กรุงเทพมหานคร
สาขาลาดกระบัง
โทร. 0 2364 7772
โทรสาร 0 2364 7773

ศูนย์บริการคนพิการ
กรุงเทพมหานคร
สาขามีนบุรี
โทร. 0 2136 7288

ศูนย์บริการคนพิการ
กรุงเทพมหานคร
สาขาอ้อมน้อย
โทร. 0 2497 1210



หน่วยงาน

เบอร์ติดต่อ

สำนักงานพัฒนาสังคมและความมั่นคงของมนุษย์จังหวัด

| | |
|---|--|
| ศูนย์บริการคนพิการ จังหวัดกระบี่ | โทร. 0 7561 1044 โทรสาร 0 7562 3434 |
| ศูนย์บริการคนพิการ จังหวัดกาญจนบุรี | โทร. 0 3451 2455 โทรสาร 0 3451 1775 |
| ศูนย์บริการคนพิการ จังหวัดกาฬสินธุ์ | โทร. 0 4384 0793 โทรสาร 0 4384 0793 |
| ศูนย์บริการคนพิการ จังหวัดกำแพงเพชร | โทร. 0 5570 5030 โทรสาร 0 5570 5031 |
| ศูนย์บริการคนพิการ จังหวัดขอนแก่น | โทร. 0 4323 6621 โทรสาร 0 4323 7986 |
| ศูนย์บริการคนพิการ จังหวัดจันทบุรี | โทร. 0 3931 2552 โทรสาร 0 3931 4866 |
| ศูนย์บริการคนพิการ จังหวัดฉะเชิงเทรา | โทร. 0 3851 6117 โทรสาร 0 3851 1634 |
| ศูนย์บริการคนพิการ จังหวัดชลบุรี | โทร. 0 3827 7877 โทรสาร 0 3828 5208 |
| ศูนย์บริการคนพิการ จังหวัดชัยนาท | โทร. 0 5641 0845 โทรสาร 0 5641 0845 |

หน่วยงาน

เบอร์ติดต่อ

สำนักงานพัฒนาสังคมและความมั่นคงของมนุษย์จังหวัด

ศูนย์บริการคนพิการ
จังหวัดชัยภูมิ

โทร. 0 4405 6550-3

ต่อ 103,105

โทรสาร 0 4405 6554

ศูนย์บริการคนพิการ
จังหวัดชุมพร

โทร. 0 7751 0747

โทรสาร 0 7750 2996

ศูนย์บริการคนพิการ
จังหวัดเชียงราย

โทร. 0 5315 0153

โทรสาร 0 5315 0153

ศูนย์บริการคนพิการ
จังหวัดเชียงใหม่

โทร. 0 5311 2642

โทรสาร 0 5311 2718

ศูนย์บริการคนพิการ
จังหวัดตรัง

โทร. 0 7521 8366

โทรสาร 0 7522 0213

ศูนย์บริการคนพิการ
จังหวัดตราด

โทร. 0 3951 1588

โทรสาร 0 3952 5290

ศูนย์บริการคนพิการ
จังหวัดตาก

โทร. 0 5551 1452

โทรสาร 0 5551 7446

ศูนย์บริการคนพิการ
จังหวัดนครนายก

โทร. 0 3731 1480

โทรสาร 0 3731 1140

ศูนย์บริการคนพิการ
จังหวัดนครปฐม

โทร. 0 3434 0015-17

โทรสาร 0 3434 0017



หน่วยงาน

เบอร์ติดต่อ

สำนักงานพัฒนาสังคมและความมั่นคงของมนุษย์จังหวัด

ศูนย์บริการคนพิการ
จังหวัดนครพนม

โทร. 0 4251 1506 ,
0 4251 1530
โทรสาร 0 4251 1022

ศูนย์บริการคนพิการ
จังหวัดนครราชสีมา

โทร. 0 4424 1079
โทรสาร 0 4425 5732

ศูนย์บริการคนพิการ
จังหวัดนครศรีธรรมราช

โทร. 0 7535 6259
โทรสาร 0 7534 1026

ศูนย์บริการคนพิการ
จังหวัดนครสวรรค์

โทร. 0 5680 3532
โทรสาร 0 5680 3533

ศูนย์บริการคนพิการ
จังหวัดนนทบุรี

โทร. 0 2580 0737
โทรสาร 0 2950 2134

ศูนย์บริการคนพิการ
จังหวัดนราธิวาส

โทร. 0 7353 2105
โทรสาร 0 7353 2105

ศูนย์บริการคนพิการ
จังหวัดน่าน

โทร. 0 5471 6401
โทรสาร 0 5471 6402

ศูนย์บริการคนพิการ
จังหวัดบึงกาฬ

โทร. 0 4249 2462 - 63
โทรสาร 0 4249 2487

หน่วยงาน

เบอร์ติดต่อ

สำนักงานพัฒนาสังคมและความมั่นคงของมนุษย์จังหวัด

| | |
|--|--|
| ศูนย์บริการคนพิการ จังหวัดบุรีรัมย์ | โทร. 0 4466 6550 โทรสาร 0 4466 6551 |
| ศูนย์บริการคนพิการ จังหวัดปทุมธานี | โทร. 0 2581 6043 โทรสาร 0 2581 4937 |
| ศูนย์บริการคนพิการ จังหวัดประจวบคีรีขันธ์ | โทร. 0 3261 1349 โทรสาร 0 3260 3164 |
| ศูนย์บริการคนพิการ จังหวัดปราจีนบุรี | โทร. 0 3762 0252 โทรสาร 0 3748 2411 |
| ศูนย์บริการคนพิการ จังหวัดปัตตานี | โทร. 0 7333 3762 โทรสาร 0 7334 9145 |
| ศูนย์บริการคนพิการ จังหวัดพระนครศรีอยุธยา | โทร. 0 3533 5857 โทรสาร 0 3533 5857 |
| ศูนย์บริการคนพิการ จังหวัดพะเยา | โทร. 0 5441 1146 โทรสาร 0 5441 1147 |
| ศูนย์บริการคนพิการ จังหวัดพังงา | โทร. 0 7641 0178 โทรสาร 0 7641 4253 |



หน่วยงาน

เบอร์ติดต่อ

สำนักงานพัฒนาสังคมและความมั่นคงของมนุษย์จังหวัด

| | |
|--|--|
| ศูนย์บริการคนพิการ จังหวัดพัทลุง | โทร. 0 7461 3289 โทรสาร 0 7461 2609 |
| ศูนย์บริการคนพิการ จังหวัดพิจิตร | โทร. 0 5661 1130 โทรสาร 0 5661 1130 |
| ศูนย์บริการคนพิการ จังหวัดพิษณุโลก | โทร. 0 5525 9565, 0 5524 1040 โทรสาร 0 5524 6827 |
| ศูนย์บริการคนพิการ จังหวัดเพชรบุรี | โทร. 0 3242 6091 โทรสาร 0 3241 0643 |
| ศูนย์บริการคนพิการ จังหวัดเพชรบูรณ์ | โทร. 0 5672 0122 โทรสาร 0 5672 0121 |
| ศูนย์บริการคนพิการ จังหวัดแพร่ | โทร. 0 5451 1572-3 โทรสาร 0 5451 1723 |
| ศูนย์บริการคนพิการ จังหวัดภูเก็ต | โทร. 0 7621 6931 โทรสาร 0 7621 2761 |
| ศูนย์บริการคนพิการ จังหวัดมหาสารคาม | โทร. 0 4377 7133 โทรสาร 0 4377 7132 |

หน่วยงาน

เบอร์ติดต่อ

สำนักงานพัฒนาสังคมและความมั่นคงของมนุษย์จังหวัด

| | |
|---|--|
| ศูนย์บริการคนพิการ จังหวัดมุกดาหาร | โทร. 0 4261 5153 โทรสาร 0 4261 1422 |
| ศูนย์บริการคนพิการ จังหวัดแม่ฮ่องสอน | โทร. 0 5361 1261, 0 5361 2205 โทรสาร 0 5361 1261 |
| ศูนย์บริการคนพิการ จังหวัดยโสธร | โทร. 0 4571 1579 โทรสาร 0 4571 1080 |
| ศูนย์บริการคนพิการ จังหวัดยะลา | โทร. 0 7321 2961 โทรสาร 0 7324 3004 |
| ศูนย์บริการคนพิการ จังหวัดร้อยเอ็ด | โทร. 0 4351 1996, 0 4351 1099 โทรสาร 0 4351 1993 |
| ศูนย์บริการคนพิการ จังหวัดระนอง | โทร. 0 7780 0128 โทรสาร 0 7780 0130 |
| ศูนย์บริการคนพิการ จังหวัดระยอง | โทร. 0 3869 4141 โทรสาร 0 3869 4075 |
| ศูนย์บริการคนพิการ จังหวัดราชบุรี | โทร. 0 3233 7620 โทรสาร 0 3232 1981 |



หน่วยงาน

เบอร์ติดต่อ

สำนักงานพัฒนาสังคมและความมั่นคงของมนุษย์จังหวัด

| | |
|--|--|
| ศูนย์บริการคนพิการ จังหวัดลพบุรี | โทร. 0 3677 0206 โทรสาร 0 3677 0168 |
| ศูนย์บริการคนพิการ จังหวัดลำปาง | โทร. 0 5426 5042-4 โทรสาร 0 5426 5043 |
| ศูนย์บริการคนพิการ จังหวัดลำพูน | โทร. 0 5351 1141 โทรสาร 0 5351 1188 |
| ศูนย์บริการคนพิการ จังหวัดเลย | โทร. 0 4281 5363 โทรสาร 0 4283 2320 |
| ศูนย์บริการคนพิการ จังหวัดศรีสะเกษ | โทร. 0 4561 2815 - 16 โทรสาร 0 4561 2817 |
| ศูนย์บริการคนพิการ จังหวัดสกลนคร | โทร. 0 4271 1439 โทรสาร 0 4271 1440 |
| ศูนย์บริการคนพิการ จังหวัดสงขลา | โทร. 0 7431 1188 โทรสาร 0 7431 3620 |
| ศูนย์บริการคนพิการ จังหวัดสตูล | โทร. 0 7471 1375 โทรสาร 0 7471 1375 |
| ศูนย์บริการคนพิการ จังหวัดสมุทรปราการ | โทร. 0 2395 2037, 0 2395 2224 โทรสาร 0 2395 2224 |

หน่วยงาน

เบอร์ติดต่อ

สำนักงานพัฒนาสังคมและความมั่นคงของมนุษย์จังหวัด

| | |
|---|--|
| ศูนย์บริการคนพิการ จังหวัดสมุทรสงคราม | โทร. 0 3471 2614 โทรสาร 0 3471 5730 |
| ศูนย์บริการคนพิการ จังหวัดสมุทรสาคร | โทร. 0 3441 1041 โทรสาร 0 3442 7120 |
| ศูนย์บริการคนพิการ จังหวัดสระแก้ว | โทร. 0 3742 5068 โทรสาร 0 3742 5201 |
| ศูนย์บริการคนพิการ จังหวัดสระบุรี | โทร. 0 3621 1794 โทรสาร 0 3621 1794 |
| ศูนย์บริการคนพิการ จังหวัดสิงห์บุรี | โทร. 0 3650 7162-3 โทรสาร 0 3650 7162 |
| ศูนย์บริการคนพิการ จังหวัดสุโขทัย | โทร. 0 5561 0181, 0 5561 6417 โทรสาร 0 5561 0181 |
| ศูนย์บริการคนพิการ จังหวัดสุพรรณบุรี | โทร. 0 3553 5386 -7 โทรสาร 0 3553 5386 |
| ศูนย์บริการคนพิการ จังหวัดสุราษฎร์ธานี | โทร. 0 7731 0916 โทรสาร 0 7735 5080 |



หน่วยงาน

เบอร์ติดต่อ

สำนักงานพัฒนาสังคมและความมั่นคงของมนุษย์จังหวัด

| | |
|--|---|
| ศูนย์บริการคนพิการ จังหวัดสุรินทร์ | โทร. 0 4455 8408, 0 4451 3148 โทรสาร 0 4451 3149 |
| ศูนย์บริการคนพิการ จังหวัดหนองคาย | โทร. 0 4241 1729 โทรสาร 0 4242 2840 |
| ศูนย์บริการคนพิการ จังหวัดหนองบัวลำภู | โทร. 0 4231 2030 โทรสาร 0 4231 1934 |
| ศูนย์บริการคนพิการ จังหวัดอ่างทอง | โทร. 0 3561 6156 โทรสาร 0 3561 1163 |
| ศูนย์บริการคนพิการ จังหวัดอำนาจเจริญ | โทร. 0 4598 0234 โทรสาร 0 4598 0234 |
| ศูนย์บริการคนพิการ จังหวัดอุดรธานี | โทร. 0 4222 1773 โทรสาร 0 4232 5615 |
| ศูนย์บริการคนพิการ จังหวัดอุดรดิษฐ์ | โทร. 0 5541 4061, 0 5541 1983 ต่อ 102 -104 โทรสาร 0 5541 4061 ต่อ 113, 0 5541 1983 |
| ศูนย์บริการคนพิการ จังหวัดอุทัยธานี | โทร. 0 5657 1492 โทรสาร 0 5651 1229 |
| ศูนย์บริการคนพิการ จังหวัดอุบลราชธานี | โทร. 0 4534 4641 โทรสาร 0 4534 4579 |

สถานที่ให้บริการออกบัตรประจำตัวคนพิการ กรุงเทพมหานคร

| ลำดับ | หน่วยงาน | ที่ตั้ง | เบอร์ติดต่อ |
|-------|--|---|--|
| 1 | ศูนย์บริการคนพิการ กรุงเทพมหานคร กรมส่งเสริมและพัฒนา คุณภาพชีวิตคนพิการ | 255 อาคาร 60 ปี กรมประชาสงเคราะห์ ถนนราชวิถีเขตราชเทวี กรุงเทพมหานคร | โทร. 1479 Call Center 0 2354 5501 0 2354 3388 โทรสาร 0 2354 5020 |
| 2 | ศูนย์บริการคนพิการ กรุงเทพมหานคร (สายไหม) | ซอยสายไหม 33/1 เขตสายไหม กรุงเทพมหานคร | โทร. 0 6550 41494 |
| 3 | ศูนย์บริการคนพิการ กรุงเทพมหานคร (มีนบุรี) | ซอยรามคำแหง 172/2 เขตมีนบุรี กรุงเทพมหานคร | โทร. 0 2136 7288 |
| 4 | ศูนย์บริการคนพิการ กรุงเทพมหานคร (ลาดกระบัง) | ศูนย์ชุมชนบ้านเอื้ออาทร ลาดกระบัง 1 เขตลาดกระบัง กรุงเทพมหานคร | โทร. 02364 7772 โทรสาร 0 2364 7773 |
| 5 | โรงพยาบาลนพรัตน ราชธานี | เขตคันนายาว กรุงเทพมหานคร | โทร. 0 2517 4270 - 9 ต่อ 1203 |
| 6 | โรงพยาบาลเมตตา ประชารักษ์ (วัดไร่ขิง) | อำเภอสามพราน จังหวัดนครปฐม | โทร. 0 3438 8700 |
| 7 | สถาบันสุขภาพเด็ก แห่งชาติมหาราชินี | เขตราชเทวี กรุงเทพมหานคร | สายด่วน 1415 ต่อ 3319 |
| 8 | โรงพยาบาลผู้สูงอายุ บางขุนเทียน | เขตบางขุนเทียน กรุงเทพมหานคร | โทร. 0 2452 7999 |

ลำดับ

หน่วยงาน

ที่ตั้ง

เบอร์ติดต่อ

| | | | |
|----|---|-----------------------------|---|
| 9 | โรงพยาบาลสิรินธร | เขตประเวศ กรุงเทพมหานคร | โทร. 0 2328 6901 – 9 ต่อ 10147 |
| 10 | สถาบันราชานุกูล | เขตดินแดง กรุงเทพมหานคร | โทร. 0 2248 8900 ต่อ 70533 |
| 11 | โรงพยาบาล เวชการุณย์รัศมี | เขตหนองจอก กรุงเทพมหานคร | โทร. 0 2988 4100 – 1 ต่อ 277, 278 |
| 12 | โรงพยาบาลเลิดสิน ***ทุกวันพุธ | เขตบางรัก กรุงเทพมหานคร | โทร. 0 2353 9659 |
| 13 | สถาบันสิรินธร เพื่อการฟื้นฟู **ทุกวันพฤหัสบดี | จังหวัดนนทบุรี | โทร. 0 2591 4242 0 2591 5455 ต่อ 894 |

สถานพยาบาลเอกชน ออกเอกสารรับรองความพิการ

| ลำดับ | รายชื่อโรงพยาบาล | จังหวัด | เบอร์ติดต่อ |
|-------|--|---------------|--|
| 1 | โรงพยาบาลเพชรเวช | กรุงเทพมหานคร | โทร. 1390 โทรสาร 0 2318 1986 0 2319 2086 |
| 2 | โรงพยาบาลสุขสวัสดิ์ | กรุงเทพมหานคร | โทร. 0 2874 6766 – 40 โทรสาร 0 2427 4070 |
| 3 | โรงพยาบาลกว่องสิวมูลนิธิ | กรุงเทพมหานคร | โทร. 0 2221 8487 |
| 4 | โรงพยาบาลเกษมราษฎร์ ประชาชื่น | กรุงเทพมหานคร | โทร. 0 2910 1600 – 45 โทรสาร 0 2910 1649 |
| 5 | โรงพยาบาลตา หู คอ จมูก | กรุงเทพมหานคร | โทร. 0 2886 6600 – 13 โทรสาร 0 2433 3613 |
| 6 | โรงพยาบาลแพทย์ปัญญา | กรุงเทพมหานคร | โทร. 0 2314 0727 - 29 |
| 7 | โรงพยาบาลเสรีรักษ์ | กรุงเทพมหานคร | โทร. 0 22761 9888 |
| 8 | โรงพยาบาลบำรุงราษฎร์ อินเตอร์เนชั่นแนล | กรุงเทพมหานคร | สายด่วน 1378 โทร. 0 2066 8888 |
| 9 | โรงพยาบาลพระราม 2 | กรุงเทพมหานคร | โทร. 0 2451 4920 – 30 โทรสาร 0 2451 4599 |
| 10 | โรงพยาบาลมหารมย์ | กรุงเทพมหานคร | โทร. 0 2725 9595 0 2032 9595 |
| 11 | โรงพยาบาลเกษมราษฎร์ บางแค | กรุงเทพมหานคร | โทร. 0 2804 8959 – 70 โทรสาร 0 2454 1914 |

ลำดับ

รายชื่อโรงพยาบาล

จังหวัด

เบอร์ติดต่อ

| | | | |
|----|--|---------------|--|
| 12 | โรงพยาบาลวิชัยยุทธ | กรุงเทพมหานคร | โทร. 0 2265 7777 0 2618 6200 |
| 13 | โรงพยาบาลมงกุฎวัฒนะ | กรุงเทพมหานคร | โทร. 0 2574 5000 – 9 0 2574 5380 – 4 0 2982 4700 - 3 |
| 14 | โรงพยาบาลศรีวิชัย 1 | กรุงเทพมหานคร | โทร. 0 2412 0055 – 60 โทรสาร 0 2412 7581 - 82 |
| 15 | โรงพยาบาลวิชัยเวช อินเตอร์เนชั่นแนล | กรุงเทพมหานคร | โทร. 0 2441 6999 |
| 16 | โรงพยาบาลเพชรเกษม 2 | กรุงเทพมหานคร | โทร. 0 2455 5884 0 2455 5805 |
| 17 | โรงพยาบาลประชาพัฒน์ | กรุงเทพมหานคร | โทร. 0 2427 9966 |
| 18 | โรงพยาบาลนวมินทร์ | กรุงเทพมหานคร | โทร. 0 2918 5080 |
| 19 | โรงพยาบาลนวมินทร์ 9 | กรุงเทพมหานคร | โทร. 0 2518 1818 |
| 20 | โรงพยาบาลสมิติเวช สุขุมวิท | กรุงเทพมหานคร | โทร. 0 2022 2222 |
| 21 | โรงพยาบาลสมิติเวช ศรีนครินทร์ | กรุงเทพมหานคร | โทร. 0 2022 2222 |
| 22 | โรงพยาบาลปิยะมินทร์ | สมุทรปราการ | โทร. 0 2316 0026 - 29 |
| 23 | โรงพยาบาลเอกชัย | สมุทรสาคร | สายด่วน 1715 โทร. 0 3441 7999 |
| 24 | โรงพยาบาลศรีวิชัย 5 | สมุทรสาคร | โทร. 0 3441 0700 – 6 โทรสาร 0 3441 0710 |

ลำดับ

รายชื่อโรงพยาบาล

จังหวัด

เบอร์ติดต่อ

| | | | |
|----|---|-----------------|---|
| 25 | โรงพยาบาลชานคามิลโล | ราชบุรี | โทร. 0 3221 1143 0 3221 0691 – 5 โทรสาร 0 3220 1256 |
| 26 | โรงพยาบาลศุภมิตร | สุพรรณบุรี | โทร. 0 3552 3777 |
| 27 | โรงพยาบาลศุภมิตรเสนา | พระนครศรีอยุธยา | โทร. 0 3528 9572 - 9 |
| 28 | โรงพยาบาลอ่างทอง เวชการ 2 | อ่างทอง | โทร. 0 3561 2362 |
| 29 | โรงพยาบาลเมืองเพชร | เพชรบุรี | โทร. 0 3224 5191 0 3241 5199 |
| 30 | โรงพยาบาลเกษมราษฎร์ ฉะเชิงเทรา | ฉะเชิงเทรา | โทร. 0 3881 2702 – 18 หรือ 1218 กด 7 |
| 31 | โรงพยาบาลเอกชล | ชลบุรี | โทร. 0 3893 9888 |
| 32 | โรงพยาบาลกรุงเทพ - พญา | ชลบุรี | สายด่วน 1719 โทร. 0 3825 9911 |
| 33 | โรงพยาบาลสมิติเวช ศรีราชา | ชลบุรี | โทร. 0 3832 0300 |
| 34 | โรงพยาบาลเมืองเพชร | เพชรบูรณ์ | โทร. 0 5671 7600 โทรสาร 0 5671 7645 |
| 35 | โรงพยาบาลพัฒนเวช สุโขทัย | สุโขทัย | โทร. 0 5562 1502 |
| 36 | โรงพยาบาลอินเตอร์ เวชการ | พิษณุโลก | โทร. 0 5521 8777 โทรสาร 0 5524 5678 |
| 37 | โรงพยาบาลเชียงใหม่ ใกล้หมอ | เชียงใหม่ | โทร. 0 5320 0002 |
| 38 | โรงพยาบาลเซ็นทรัล เชียงใหม่เมโมเรียล | เชียงใหม่ | โทร. 0 5381 9333 |



ลำดับ

รายชื่อโรงพยาบาล

จังหวัด

เบอร์ติดต่อ

| | | | |
|----|------------------------------------|------------|--|
| 39 | โรงพยาบาลเชียงใหม่ ฮอสพิทอล | เชียงใหม่ | โทร. 0 5321 5021 |
| 40 | โรงพยาบาลเกษมราษฎร์ ศรีบุรินทร์ | เชียงราย | โทร. 0 5391 0999 โทรสาร 0 5315 3233 |
| 41 | โรงพยาบาลหริภุญชัย เมโมเรียล | ลำพูน | โทร. 0 5358 1600 |
| 42 | โรงพยาบาลศิริเวชลำพูน | ลำพูน | โทร. 0 5309 6440 |
| 43 | โรงพยาบาลเขลางค์ นคร - ราม | ลำปาง | โทร. 0 5401 9619 |
| 44 | โรงพยาบาลแพร์ - ราม | แพร่ | โทร. 0 5453 3500 0 5451 1096 |
| 45 | โรงพยาบาล ป.แพทย์ | นครราชสีมา | โทร. 0 4423 4999 |
| 46 | โรงพยาบาลกรุงเทพ - ราชสีมา | นครราชสีมา | โทร. 0 4401 5999 0 4442 9999 โทรสาร 0 4425 6421 |
| 47 | โรงพยาบาลพิสัยเวช | หนองคาย | โทร. 0 4247 1421 |
| 48 | โรงพยาบาลกรุงเทพจรัลเวช | ร้อยเอ็ด | โทร. 0 4351 8019 -26 |
| 49 | โรงพยาบาลปิยะรักษ์ | พัทลุง | โทร. 0 7461 5406 |
| 50 | โรงพยาบาลกรุงเทพ - ภูเก็ต | ภูเก็ต | โทร. 0 7625 4425 0 7636 1000 0 7665 5000 โทรสาร 0 7625 4430 |
| 51 | โรงพยาบาลมิชชั่นภูเก็ต | ภูเก็ต | โทร. 0 7623 7220 |

สายด่วนคนพิการ

สอบถามเพิ่มเติม

- ศูนย์บริการคนพิการกรุงเทพมหานคร

กรมส่งเสริมและพัฒนาคุณภาพชีวิตคนพิการ

โทร. สายด่วน 1479 และ 0 2354 3388 ต่อ 701, 702

- กู้ยืมเงินประกอบอาชีพ

โทร. 0 2106 9337 – 40 และ 0 2354 3388 ต่อ 703

- รับเรื่องขอความช่วยเหลือคนพิการ

โทร. 0 2354 3388 ต่อ 704, 0 2106 9350 – 52

กลุ่มส่งเสริมความเสมอภาคและงานคดี

โทร. 0 2106 9352, 0 2106 9358

- จ้างงานคนพิการ

โทร. 0 2354 3388 ต่อ 705, 0 2106 9325 – 31

- ศูนย์ช่วยเหลือสังคม OSCC

โทร. 1300 ตลอด 24 ชั่วโมง



แอปพลิเคชัน “บัตรคนพิการ”



สามารถดาวน์โหลดได้ตาม QR code นี้
ได้ทั้งระบบ Android และ iOS

กรมส่งเสริมและพัฒนาคุณภาพชีวิตคนพิการ
กระทรวงการพัฒนาสังคมและความมั่นคงของมนุษย์

255 อาคาร 60 ปี กรมประชาสงเคราะห์ ถนนราชวิถี
แขวงทุ่งพญาไท เขตราชเทวี กรุงเทพฯ 10400
โทรศัพท์ 0 2354 3388 โทรสาร 0 2354 5023